



CONCELLOS

BÓVEDA

Anuncio

APROBACIÓN DEFINITIVA

Ao non terse presentado reclamacións durante o prazo de exposición ao público, queda automaticamente elevado a definitivo o Acordo plenario inicial aprobatorio de a MODIFICACIÓN DA ORDENANZA REGULADORA DO SERVIZO MUNICIPAL DE ABASTECIMENTO DE AUGAS. de Modificación da Ordenanza reguladora do servizo municipal de abastecemento de augas, cuxo texto íntegro se fai público, para o seu xeral coñecemento e en cumprimento do previsto no artigo 70.2 da Lei 7/1985, de 2 de abril, Reguladora das Bases do Réxime Local.

«PRIMEIRO. Aprobar inicialmente a MODIFICACIÓN DA ORDENANZA REGULADORA DO SERVIZO MUNICIPAL DE ABASTECIMENTO DE AUGAS. Modificación da Ordenanza reguladora do servizo municipal de abastecemento de augas, coa redacción que a seguir se recolle:

«REGULAMENTO DO SERVIZO MUNICIPAL DE ABASTECIMENTO DE AUGAS.

INDICE

CAPÍTULO I. DISPOSICIÓN XERAIS.

Artigo 1.- Obxecto.

Artigo 2.- Definicións

Artigo 3.- Titularidade do servizo.

Artigo 4.- Carácter e ámbito do servizo.

CAPÍTULO II ORGANIZACIÓN DO SERVIZO

Artigo 5.- Forma de xestión do servizo.

Artigo 6.- Dirección do servizo.

Artigo 7.- Subministrador do servizo

Artigo 8.- Dereitos do subministrador

Artigo 9.- Obrigas da entidade subministradora.

CAPÍTULO III ABONADOS

Artigo 10.- -usuario ou abonado do servizo.

Artigo 11.- Dereitos os usuario ou abonado do servizo

Artigo 12.- Obrigas do usuario ou abonado do servizo.

CAPÍTULO IV USOS DA AUGA

Artigo 13.- Usos da auga

Artigo 14.- Prioridades dos usos.

Artigo 15.- Suspensións temporais.

Artigo 16.- Restricións no subministro.

CAPÍTULO V. PLANIFICACIÓN DAS INFRAESTRUTURAS

Artigo 17.- información de proxectos de desenvolvemento urbanístico

Artigo 18.- Execución das novas infraestruturas e conexión coa rede xeral

Artigo 19- construción de novos edificios.

Artigo 20- subministro provisional de auga para obras. E subministros especiais

Artigo 21.- Ampliacións da rede xeral

Artigo 22.- Actuacións fora do area de cobertura.

CAPÍTULO VI.- INSTALACIÓNS DE ABASTECIMENTO DE AUGA

Artigo 23.- Acometida.

Artigo 24.- Titularidade e características das instalacións interiores de subministro de auga.

Artigo 25.- Acometidas existentes.

Artigo 26.- Orzamento, instalación e conservación das acometidas.

Artigo 27.- Pago do importe da instalación e instalación de acometidas polo interesado.

Artigo 28.- Vixilancia das acometidas.

Artigo 29.- Terreos en réxime comunitario.

Artigo 30.- Obrigatoriedade de acometida en novas pavimentacións.

Artigo 31.- Anulación de acometidas

CAPÍTULO VII.- INSTALACIÓNS INTERIORES

Artigo 32.- Condicións xerais.

Artigo 33.- Facultade de inspección.

Artigo 34.- Instalacións interiores inseguras.

Artigo 35.- Modificación das instalacións interiores.

Artigo 36- Protección contra incendios.

CAPÍTULO VIII.- EQUIPOS DE MEDIDA

Artigo 37.- Obrigatoriedade de uso de contador.

Artigo 38.- Características técnicas dos aparellos de medida

Artigo 39.- Situación dos contadores.

Artigo 40.- Adquisición do contador.

Artigo 41.- Verificación e precintado.

Artigo 42.- Solicitud de verificación.

Artigo 43.- Colocación e retirada de contadores.

Artigo 44.- Cambio de situación

Artigo 45.- Manipulación do contador.

Artigo 46.- Substitución de contadores.

CAPÍTULO IX.- CONTRATOS E PÓLIZAS DE ABOAMENTO

Artigo 47.- Requisitos para a subministración. - causas de denegación do subministro de auga.

Artigo 48.- Taxas ou dereitos de alta- contratación do subministro.

Artigo 49.- Fianzas

Artigo 50.- Obxecto da concesión.

Artigo 51.- Solicitud de subministro.

Artigo 52.- Tramitación das solicitudes de contratación

Artigo 53.- Contrato de subministro

Artigo 54.- Obxecto e alcance do contrato.

Artigo 55.- Duración do contrato.

Artigo 56.- Titularidade do contrato e o seu cambio.

Artigo 57.- Modificacións nas pólizas

Artigo 58.- Subrogación.

Artigo 59.- Cambios de titularidade e baixa no servizo.

Artigo 60.- Suspensión do subministro.

Artigo 61.- Procedemento de suspensión.

Artigo 62.- Extinción do contrato ou do subministro.

CAPÍTULO X.- LECTURAS, CONSUMOS E FACTURACIÓNS

Artigo 63.- Lectura de contadores.

Artigo 64.- Determinación dos consumos facturábeis.

Artigo 65.- Obxecto e periodicidade da facturación.

Artigo. 66.- Recibos.

Artigo 67.- Forma de pagamento dos recibos.

Artigo 68.- Corrección de erros na facturación.

Artigo 69.- Via de constrinximento.

Artigo 70.- Reclamacións.

Artigo 71.- Consumos públicos.

CAPÍTULO XI.- FRAUDES E LIQUIDACIÓN DA FRAUDE

Artigo. 72.- Inspección da utilización do servizo.

Artigo. 73.- Actuación por anomalía.

Artigo. 74.- Dos supostos de fraude

Artigo.75.- Liquidación da fraude.

CAPÍTULO XII. - DO RÉXIME DE INFRACCIÓNS E SANCIÓNS.

Artigo 76.- Definición e principios.

Artigo 77.- Potestade sancionadora.

Artigo 78.- Responsables.

Artigo 79.- Infraccións.

Artigo 80. Infraccións leves.

Artigo 81.- Infraccións graves.

Artigo 82.- Infraccións moi graves.

Artigo 83.- Sancións

Artigo 84.- Gradación das sancións.

Artigo 85.- Concorrenza de sancións.

Artigo 86.- Reparación do dano.

Artigo 87.- Compatibilidade das sancións con outras medidas.

CAPÍTULO XIII. - COMPETENCIA E RECURSOS

Artigo 88.- Competencia.

Artigo 89.- Recursos administrativos

Artigo 90.- Recurso contencioso-administrativo.

DISPOSICIÓNS FINAIS

PRIMEIRA.

SEGUNDA.

TERCEIRA.

CUARTA.

QUINTA.

ANEXO I**NORMAS TÉCNICAS DE ABASTECIMIENTO**

1.- DEFINICIÓNS.

2.- REDES XERAIS E ELEMENTOS DESTAS.

2.1.- Definicións de todos os elementos.

2.2.- Características técnicas dos materiais.

2.3.- Características da instalación.

3.- ACOMETIDAS E INSTALACIÓNS INTERIORES DE SUBMINISTRO DE AUGA.

3.1.- Condicións particulares das conducións de consumo humano

3.2.- Materiais de acometida.

3.3.- Condicións técnicas dos contadores

3.4.- Baterías de contadores divisionarios.

3.5.- Acometidas para protección contra incendios.

3.6.- Grupos de presión e depósitos reguladores interiores.

ANEXO II**LEXISLACIÓN E NORMATIVA APLICABLE****REGULAMENTO DO SERVIZO MUNICIPAL DE ABASTECIMIENTO DE AUGAS.****EXPOSICIÓN DE MOTIVOS**

I.- Por Acordo do Pleno de data vinte e nove de xaneiro de 1982, aprobouse a Ordenanza municipal reguladora do servizo municipal de abastecemento de augas, xa que se consideraba necesaria a súa aprobación para que completase o disposto nas Leis e Regulamentos vixentes.

Dende a súa aprobación, tanto a lexislación que lle é aplicable ós dereitos e deberes que rexen as relacións entre os cidadáns e a administración como as normas técnicas que se deben aplicar nas instalacións do servizo municipal de abastecemento de auga potábel, Lei 39/2015, do Procedemento Administrativo Común das Administracións Públicas, Real Decreto 140/2003, polo que se establecen os criterios sanitarios a calidade da auga de consumo humano, Real Decreto 314/2006, do 17 de marzo polo que se aproba o Código Técnico de Edificación, Orde VIV/1744/2008, do 9 de xuño, pola que se regula o Rexistro Xeral do Código Técnico da Edificación, Orde ITC/279/2008, do 31 de xaneiro, pola que se regula o control metrolóxico do Estado dos contadores de auga fría, tipos A e B, Real Decreto 244/2016, do 3 de xuño, polo que se desenvolve a Lei 32/2014 de Metroloxía, obriga a modificar a primixenia ordenanza reguladora do servizo para a adecuala á lexislación e normativa actualmente vixente.

Asemade, o Regulamento do servizo municipal de abastecemento de augas aprobado en xaneiro de 1982, recolle as tarifas do servizo; tarifas que no ano 1997, coa aprobación da Ordenanza fiscal número 11 reguladora dos prezos públicos do servizo municipal do abastecemento de augas foron modificadas, colidindo coas dispostas no Regulamento da prestación, o que non favorece o principio de seguridade xurídica que debe rexer nas normativas das administracións públicas

Trátase pois de que o Regulamento do servizo recolla as normas de funcionamento do mesmo cunha maior precisión nos dereitos e deberes, tanto da administración prestadora do servizo de abastecemento como dos usuarios do mesmo, recoller os novos xeitos de relacións electrónicas coa administración e, deixar para a Ordenanza Fiscal as tarifas, dando seguridade xurídica a ámbalas dúas normas.

II.- O regulamento estruturase en XIII Capítulos, 90 artigos, Cinco Disposicións Finais, Un Anexo I Técnico, e un Anexo II de carácter informativo, que recolle a lexislación e normativa técnica aplicable ó servizo de abastecemento de auga.

III.- O **Capítulo I as disposicións xerais**, obxecto do regulamento, definicións, titularidade, carácter e ámbito do servizo.

IV.- O **Capítulo II desenvolve a organización do servizo**, Forma de xestión do servizo, Dirección do servizo. Subministrador do servizo, Dereitos do subministrador e Obrigas da entidade subministradora.

V.- O **Capítulo III relativo ós abonados**, define o concepto de usuario ou abonado do servizo, os seus dereitos como usuarios do servizo e a obrigas que lles corresponden.

VI.- O **Capítulo IV, Usos da auga**, que determina os Usos da auga permitidos, as Prioridades dos usos, as .Suspensións temporais e Restricións no subministro.

VII.- O Capítulo V. Planificación das infraestruturas, adicase a definir o concepto de proxectos de desenvolvemento urbanístico, a actuación que lles corresponde ós promotores e a administración. Determinase como vinculante o informe do Concello sobre as características técnicas das infraestruturas. Os procedementos de entrega das redes privadas veciñais existentes, a execución das novas infraestruturas e conexión coa rede xeral, construción de novos edificios e subministro provisional de auga para obras e subministros especiais. Regúlanse as ampliacións da rede xeral e actuacións fora do area de cobertura.

VIII.- O Capítulo VI.- Instalacións de abastecemento de auga, define e describe tecnicamente as acometidas, titularidade e características das instalacións interiores de subministro de auga. Acometidas existentes e adaptación a este regulamento, regula o procedemento para determinación do orzamento, instalación e conservación das acometidas, pago do importe da instalación e instalación de acometidas polo interesado. Responsabilidade na Vixilancia das acometidas. Terreos en réxime comunitario. Obrigatoriedade de acometida en novas pavimentacións. Anulación de acometidas.

IX.- O Capítulo VII.- Instalacións interiores. Regulanse as obras de instalacións interiores para o subministro de auga, as facultades de inspección que lle corresponde a entidade subministradora. As actuacións e requisitos no caso de Instalacións interiores inseguras, modificación das instalacións interiores e As instalacións contra incendios no interior de edificacións.

X.- O Capítulo VIII.- Equipos de medida. Establece a regulación da obrigatoriedade de uso de contador, as características técnicas dos aparellos de medida, situación dos contadores. Adquisición do contador; da verificación e precintado. Da tramitación da solicitude de verificación. Colocación e retirada de contadores. Cambio de situación Manipulación do contador. Substitución de contadores.

XI.- O Capítulo IX.- Contratos e pólizas de aboamento. Establece os requisitos para a subministración. - causas de denegación do subministro de auga. Taxas ou dereitos de alta- contratación do subministro. Fianzas. Obxecto da concesión. Da solicitude de tramitación das solicitudes de contratación. Do contrato de subministro, obxecto e alcance do contrato, duración do contrato. Titularidade do contrato e o seu cambio. Modificacións nas pólizas. Subrogación. Cambios de titularidade e baixa no servizo. Suspensión do subministro. Procedemento de suspensión e extinción do contrato ou do subministro.

XII.- O Capítulo X.- Lecturas, consumos e facturacións. Regula a facturación dos caudais consumidos polo abonado, determinación dos consumos facturábeis. Obxecto e periodicidade da facturación. Expeidición dos recibos e forma de pagamento dos recibos. Corrección de erros na facturación. Via de constrinximento. Procedemento das reclamacións. Consumos públicos.

XIII.- O Capítulo XI.- Fraudes e liquidación da fraude Regula o procedemento de Inspección da utilización do servizo e as Actuacións por anomalía. Establece os supostos e liquidación da fraude.

XIV.- O Capítulo XII. - Do réxime de infraccións e sancións. Neste capítulo defínense as distintas clases de infraccións, potestade sancionadora e principios que rexen, responsables e gradacións das sancións, concorrencia de sancións. Reparación do dano e compatibilidade das sancións con outras medidas.

XV.- O Capítulo XIII. - Competencia e recursos. Determinase a competencia no coñecemento e resolución das cuestións administrativas que poidan suscitarse con ocasión da aplicación do presente Regulamento. Recursos administrativos e recurso contencioso-administrativo.

XVI.- As Disposicións Finais regulan a entrada en vixencia do regulamento, as obrigas dos abonados a partires da entrada en vigor, derogación de normas anteriores e competencia para modificación do Anexo Técnico.

XVII.- Anexos Anexo I Técnico, no que se estebelecen e determinan os requisitos técnicos das instalacións que conforman a rede de abastecemento de auga.

Anexo II Lexislación e normativa, que ten obxecto informar da lexislación e normas que sustentan tanto o Regulamento como o Anexo I.

CAPÍTULO I.

DISPOSICIÓN XERAIS.

Artigo. 1º.- OBXECTO.

1. Sendo o abastecemento de auga potable, a teor do establecido no Artigo 26.1 a) da Lei 7/1985, Reguladora de Bases de Réxime Local, unha actividade de prestación obrigatoria para os Entes Locais no seu respectivo ámbito territorial e configurada como servizo público, o Concello de Bóveda, en uso das súas facultades de autoorganización que lle confiren os arts. 1 e 4.1 a) da Lei 7/1985, 55 do Real Decreto-Lexislativo 781/1986, do 18 de abril, polo que se aproba o Texto Refundido das Disposicións Legais vixentes en materia de Réxime Local e artigo 33 do Regulamento de Servizos das Corporacións Locais do 17 de Xuño de 1996, decide promulgar a presente ordenanza, con forma de regulamento municipal, cuxo obxecto é determinar as condicións xerais de prestación, no ámbito xeográfico do municipio de Bóveda, do servizo de abastecimentote auga potable, así como regular as relacións entre os abonados e o Concello.

2. Consecuentemente co anterior, no ámbito xeográfico do municipio de Bóveda, a actividade de abastecemento de auga potable prestarase sen outras limitacións que o cumprimento das condicións que sinale o presente

Regulamento, así como aquelas outras que establezan as leis e demais disposicións reguladoras do Réxime Local e aquelas outras normativas sectoriais, estatais ou autonómicas, que sexan de aplicación en función da materia.

Artigo 2º.- DEFINICIÓNS

Usuario: Toda persoa física que teña dispoñibilidade e acceso ao servizo de abastecemento de auga para o consumo humano.

Abonado/Cliente: A persoa física ou xurídica titular dun contrato de subministración de auga para o consumo humano para un inmovible, xa sexa vivenda, local, industria, ou gandeiría, na que acredite o seu dereito de uso, e recibe, no seu domicilio ou noutro lugar fixado de común acordo, a subministración contratada.

O abonado debe ser o propietario ou titular de dereito real de goce limitativo do dominio, ou o titular do dereito de uso do predio, local ou industria.

O titular do contrato o será, tamén, dos dereitos e obrigas derivados do mesmo, con independencia do número de usuarios.

Defraudador: Toda persoa física ou xurídica que sen ter ningún dereito como usuario ou como abonado, fai uso da auga, ben tomándoa de puntos de libre acceso, como hidrantes ou bocas de rega, ou ben mediante acometidas ilegais á rede ou armario de contadores.

Consumo estimado: É o consumo asignado a un período no que non se puido efectuar a lectura, xa sexa por ausencia do abonado cando é necesaria a súa presenza, ou ben cando existe unha imposibilidade técnica na apertura do armario, etc., causas que se consideran emendables en futuros períodos de lectura.

Consumo avaliado: É o consumo asignado a un período no que non se puido efectuar a lectura debido a unha anomalía no contador, non emendable. Este consumo facturado considerarase consumo en firme.

Entidade Xestora, ou entidade subministradora-distribuidora de auga a aquelas persoas, naturais ou xurídicas, públicas ou privadas, que dediquen a súa actividade á distribución domiciliar da auga de Bóveda.

Abastecemento: conxunto de instalacións para a captación de auga, condución, tratamento de potabilización da mesma, almacenamento, transporte e distribución da auga de consumo humano ata as acometidas dos consumidores, coa dotación e calidade previstas nesta disposición

Condución: Calquera canalización que leva a auga desde a captación ata a ETAP ou, na súa falta, ao depósito de cabeceira

Estación de tratamento de auga potable (ETAP): Conxunto de estruturas nas que se trata a auga de maneira que se volva apta para o consumo humano.

Depósito: Receptáculo ou alxibe cuxa finalidade é almacenar auga de consumo humano situado na cabeceira ou en tramos intermedios da rede de distribución

Rede de distribución: Conxunto de instalacións para transportar auga potable desde os diferentes depósitos reguladores (cabeceira, intermedio ou cola) e distribúea ata facer chegar a subministración ás vivendas dos habitantes dunha vila, aldea ou área rural.

Área de cobertura do servizo: Zona xeográfica na que é factible desde o punto de vista técnico e viable desde o punto de vista económico fornecer os caudais requiridos coas infraestruturas de distribución dispoñibles.

Acometidas: Son as que partindo da derivación da tubaxe xeral fornecen ao abonado.

Instalación interior: O conxunto de tubaxes, depósitos, conexións e aparellos instalados tras a acometida e a chave de paso correspondente que enlaza coa rede de distribución.

Ascendentes (ou montantes): Tubaxes verticais que enlazan o distribuidor principal coas instalacións interiores particulares ou derivacións colectivas.

Contadores divisionarios: Aparellos que miden os consumos particulares de cada abonado e o de cada servizo que así o requira no edificio. En xeral instalanse sobre as baterías.

Contador xeral: Aparello que mide a totalidade dos consumos producidos no edificio.

Depósito de acumulación: Depósito que servirá basicamente, nos grupos de presión, para a succión de auga polas electrobombas correspondentes sen facelo directamente desde a rede exterior; de reserva cando a subministración habitual sexa discontinuo ou insuficiente

Chave de paso: Chave colocada no tubo de alimentación que poida cortarse o paso da auga cara ao resto da instalación interior.

Chave de rexistro: Chave colocada ao final da acometida para que poida pechase o paso da auga cara á instalación interior.

Filtro da instalación xeral: O filtro da instalación xeral debe reter os residuos da auga que poidan dar lugar a corrosións nas canalizacións metálicas.

Artigo 3º.- TITULARIDADE DO SERVIZO.

De acordo co que especifican e preceptúan os artigos 25.2 l) e 86.3 da Lei 7/1985, do 2 de Abril, de Bases de Réxime Local, o Concello de Bóveda é o titular do servizo público de abastecemento de augas no seu ámbito municipal independentemente da forma e modo de xestión.

Artigo 4º.- CARÁCTER E ÁMBITO DO SERVIZO.

1- O servizo de abastecemento de augas é de carácter público de recepción obrigatoria na área de cobertura do servizo.

Terán dereito a utilizalo, mediante o correspondente contrato para o servizo de subministración de auga potable, as persoas físicas ou xurídicas que o soliciten, sen outras limitacións que as condicións e obrigacións que se sinalan neste Regulamento e nas disposicións legais vixentes.

2- O Concello virá obrigado, mediante calquera das modalidades de xestión previstas legalmente, a garantir a prestación dos servizos obxecto deste Regulamento a todos os veciños no ámbito da área de cobertura de conformidade co disposto no presente Regulamento, a Ordenanza Fiscal Reguladora das taxas por prestación do servizo público de distribución de auga e na normativa de ordenación urbanística vixente.

3- Baixo ningún concepto existirán subministracións de auga gratuítos nin contratos por convenios especiais que estipulen prezos inferiores ás tarifas legalmente vixentes que non estean previamente autorizados polo Concello.

4- Os terreos, depósitos, tubaxes e outras construcións ou bens adscritos á prestación deste servizo teñen a consideración de bens de dominio público municipal.

5- Non se concederán licenzas para edificar dentro da área de cobertura do servizo se nos correspondentes proxectos de obra que se sometan á Administración Municipal non consta a instalación ou conexión coa rede xeral de subministro de auga e rede de sumidoiros, coas garantías necesarias.

6. A xestión e operatividade do servizo será realizada polo Servizo Municipal de Augas do concello de Bóveda, podendo realizar a contratación externa de certos servizos secundarios que, en todo caso, estarán baixo a responsabilidade directa do concello.

CAPITULO II**ORGANIZACIÓN DO SERVIZO****Artigo 5º.- FORMA DE XESTIÓN DO SERVIZO.**

O Concello xestiona directamente o servizo público de abastecemento de augas, de conformidade co establecido na normativa vixente sobre prestación de servizos públicos locais.

Artigo 6º.-DIRECCIÓN DO SERVIZO.

A dirección superior do servizo é competencia do Alcalde ou Concelleiro en quen delegue.

Artigo 7º.- SUBMINISTRADOR DO SERVIZO

Para os efectos deste Regulamento, será subministrador o concello de Bóveda.

O subministrador do servizo asumirá os dereitos e obrigacións establecidos neste Regulamento e máis concretamente os enumerados nos seguintes dous artigos:

Artigo 8º.- DEREITOS DO SUBMINISTRADOR

1. Sen prexuízo daqueles outros dereitos que en relación con situacións específicas poidan derivarse para a Entidade Subministradora, e dos que lle outorguen as disposicións legais e regulamentarias en materia de xestión do Servizo Público, a Entidade Subministradora terá, con carácter xeral, os seguintes dereitos:

a) Inspección de instalacións interiores.

Á Entidade Subministradora, sen prexuízo das competencias que a lexislación vixente lle confira ós distintos Órganos da Administración, asístelle o dereito a inspeccionar, revisar, intervir e verificar cantas veces sexa mester, sexa de oficio ou a instancia de parte, os contadores de auga e as instalacións interiores do subministro que, por calquera causa, se atopen ou poidan atoparse en servizo ou uso, coas limitacións que se establecen neste Regulamento.

b) Cobramentos por facturación.

Á Entidade Subministradora asístelle o dereito a percibir o importe das facturacións ou cargos que, regulamentariamente, lle formule ó abonado polas prestacións que se teñan realizado pola Entidade subministradora ou, no seu caso, teñan sido utilizadas.

c) Suspender a subministración e, no seu caso, dar de baixa as pólizas de abono nos casos en que proceda conforme o preceptuado neste Regulamento. (art. 59-61)

Artigo 9º.- OBRIGAS DA ENTIDADE SUBMINISTRADORA.

O concello vén obrigado cos recursos legais ao seu alcance a planificar, proxectar, executar, conservar e explotar as obras e instalacións xerais de titularidade municipal que conforman a infraestrutura do Servizo, necesarias para captar, recoller, tratar, regular, conducir, almacenar, distribuír e situar nos puntos de toma dos abonados a auga potable, sempre conforme as condicións que fixa este Regulamento e demais disposicións que sexan de aplicación.

Consecuentemente co anterior son obrigas da entidade subministradora, sen prexuízo das que se especifiquen noutros apartados deste Regulamento, as seguintes:

1. Obriga do Subministro.

Dentro do termo municipal e na área de cobertura do servizo, cos recursos ao seu alcance, está obrigada a conceder o subministro de auga a quen o solicite, nos termos recollidos neste Regulamento e demais disposicións que sexan de aplicación.

2. Calidade da auga.

A Entidade Subministradora está obrigada a subministrar auga ó abonado, garantindo a súa potabilidade, consonte ás disposicións vixentes, até a chave de rexistro existente en propiedade pública xunto a muro - fachada, que se considera, con carácter xeral, como inicio da instalación interior abonado.

3. Conservación das instalacións.

Atínxelle á Entidade Subministradora a conservación, mantemento e explotación das redes e instalacións de abastecemento de auga que lle sexan adscritas, así como ás acometidas de auga ata a chave de rexistro.

O abonado deberá dispoñer pola súa conta das instalacións de elevación necesarias na súa finca para o abastecemento naqueles casos en que sexa necesaria maior presión da subministrada.

4. Regularidade na prestación dos servizos.

A Entidade Subministradora estará obrigada a manter a regularidade no subministro de auga. En calquera caso, non lle serán imputábeis as interrupcións destes servizos nos supostos indicados neste Regulamento.

5. Visitas ás instalacións.

A Entidade Subministradora está obrigada a colaborar coas Autoridades e Centros de Educación para facilitar, en harmonía coas necesidades de explotación, que os abonados, persoas usuarias ou público en xeral, poida coñecer o funcionamento das mesmas.

6. Reclamacións.

Contestar as reclamacións do abonado que se lle formulen por escrito, no prazo regulamentario.

7. Tarifas.

A Entidade Subministradora estará obrigada a aplicar, ós distintos tipos de subministros que teña establecidos, os prezos e cadros de tarifas que, en cada momento, estean aprobadas polo Concello de Bóveda.

8. Incorporación das obras e instalacións hidráulicas.

Correspóndelle á entidade Subministradora informar ou, no seu caso, redactar os proxectos de obras de abastecemento de auga e construír o conxunto das instalacións precisas ata os inmobles ao obxecto de prestar o servizo.

9. Obras executadas polo Estado ou outras Administracións.

Atínxelle á Entidade Subministradora a conservación, mantemento e explotación das obras e instalacións destinadas ao abastecemento de auga que sexan executadas polo Estado, Comunidade Autónoma de Galicia, Concello de Bóveda ou outras Administracións, unha vez que se produza a súa entrega ao Municipio de Bóveda e a súa afectación ou adscrición ao Servizo.

10. Tratamento respectuoso e correcto para cos abonados e usuarios.**11. Publicación do Regulamento e información do servizo**

Correspóndelle ó concello de Bóveda ter publicado o texto actualizado do Regulamento do servizo municipal de abastecemento de auga na Sede electrónica do concello.

Prestar ós solicitantes do servizo e abonados a información e aclaracións sobre todas as cuestións derivadas da prestación do Servizo.

CAPÍTULO III

ABONADOS

Artigo 10.- -USUARIO OU ABONADO DO SERVIZO.

É usuario ou abonado do servizo de subministración de auga calquera persoa física ou xurídica que contratase o abastecemento de auga co subministrador do servizo e reciba este, independentemente da súa condición de propietario, arrendador, usufrutuario ou calquera outro título que lle outorgue a ocupación do predio ou domicilio. Os usuarios terán, sen prexuízo daqueles outros dereitos ou obrigas que en relación con situacións específicas poidan derivarse para eles, os establecidos neste Regulamento e máis concretamente con carácter xeral os seguintes:

Artigo 11.- DEREITOS DO USUARIO OU ABONADO DO SERVIZO

- 1- A recibir a prestación do Servizo de conformidade coa normativa aplicable.
- 2- A que se lles forneza auga que reúna os requisitos de potabilidade establecidos nas disposicións vixentes.
- 3- Á disposición permanente da subministración de auga potable, conforme as condicións que se establecen neste Regulamento e ás específicas que se recollan na póliza de subministración, agás avaría, causas de forza maior ou restricións derivadas da escaseza de recursos.
- 4- A que os servizos que reciba factúrense polos conceptos e tarifas vixentes en cada momento.
- 5- A que pola entidade subministradora tómeselle lectura do equipo de medida que controle a subministración, polo menos unha vez por período de facturación, sempre que as condicións de localización do contador permítano.
- 6- A que se lle formalice, por escrito, un contrato ou póliza de abono no que se estipulen as condicións básicas conforme as cales se lle vai a prestar o servizo.
- 7- Á libre elección de instalador autorizado que execute as instalacións interiores, así como o provedor do material, que deberá axustarse ás prescricións técnicas regulamentariamente esixibles.
- 8- A formular as reclamacións que crea pertinentes polo procedemento establecido neste Regulamento.
- 9- A solicitar da entidade subministradora as aclaracións e informacións sobre todas as cuestións derivadas da prestación do Servizo en relación á súa subministración, con atención á Lei de Protección de Datos.

Igualmente, terá dereito, se así o solicita, a que se lle informe da Normativa Vixente que lle é de aplicación.

- 10- A solicitar da entidade subministradora a información necesaria para axustar a súa contratación ás necesidades reais, de acordo co establecido no presente Regulamento, así como, sobre a instalación de dispositivos redutores de consumo e boas prácticas de consumo.

Artigo 12.- OBRIGAS DO USUARIO OU ABONADO DO SERVIZO.

- 1- Ter subscrita, ao seu nome, póliza de subministración que xustifique a utilización dun ben público escaso como é a auga.
- 2- Cumprir as condicións e obrigas contidas na devandita póliza de abono e as recollidas no presente Regulamento.
- 3- Satisfacer coa debida puntualidade o importe do servizo que se lle presta, de conformidade co estipulado na póliza e na Ordenanza Fiscal reguladora das tarifas.
- 4- Abonar as cantidades resultantes de liquidacións derivadas de erro, fraude ou avaría imputable ao abonado.
- 5- Sen prexuízo de canto para o efecto establezan as normas sectoriais e este Regulamento, todo abonado deberá utilizar de forma correcta as instalacións interiores do inmovible para cuxo abastecemento subscribise a póliza de abono, adoptando as medidas necesarias para conservar as mesmas na forma máis adecuada e evitar en todo o posible o retorno á rede pública de calquera tipo de auga procedente da súa instalación interior.
- 6- Cando nun mesmo predio exista xunto á auga distribuída pola entidade subministradora, auga doutra procedencia, o abonado virá obrigado a establecer instalacións interiores independentes por onde circulen ou se almacenen por separado as augas, sen que sexa posible que se mesturen as augas dunha ou outra procedencia.
- 7- Todo abonado está obrigado a facilitar á Entidade subministradora a colocación dos elementos precisos na propiedade obxecto da subministración, así como a permitir a entrada no inmovible obxecto da subministración, en horas de normal relación co exterior, ao persoal acreditado co fin de que poida efectuar comprobacións e inspeccións nas instalacións, lecturas ou cambios de contador, e cantas actuacións sexan da súa competencia conforme o establecido neste Regulamento.
- 8- Usar a auga fornecida na forma e para os usos establecidos na póliza e de conformidade co diámetro do contador contratado.

9- Os abonados deberán absterse de establecer ou de permitir derivacións na súa instalación para subministración de auga a outros locais ou vivendas diferentes aos consignados na póliza de abono, non podendo fornecer a auga recibida da entidade subministradora a terceiros, sexa de balde ou mediante prezo. Dita prohibición de fornecer auga a terceiros non será aplicable nos supostos de que se fornecesen caudais para a extinción de incendios.

10- Igualmente deberá, en interese xeral e no seu propio, poñer en coñecemento da entidade subministradora calquera avaría ou perturbación producida ou que, ao seu xuízo, puidésese producir na rede xeral de distribución de auga.

11- Comunicar á entidade subministradora calquera modificación na instalación interior, en especial novos puntos ou elementos de consumo que resulten significativos polo seu volume.

12- Respetar os precintos colocados pola entidade subministradora ou polos Organismos competentes da Administración.

13- Non manipular os elementos da rede responsabilidade da entidade subministradora, facéndose responsable dos danos que con iso puidese causar á propia instalación, a se mesmo ou a terceiros.

14- Notificación de baixa. A abonado que desexe causar baixa no subministro estará obrigada a interesarlle por escrito á Entidade Subministradora dita baixa cunha antelación mínima de un mes, indicando, en todo caso, a data en que debe cesar o antedito subministro.

CAPÍTULO IV

USOS DA AUGA

Artigo 13.- USOS DA AUGA

A subministración de auga pode ter con carácter xeral destino doméstico, industrial, gandeiro, uso público, uso en obras, usos suntuarios, con carácter especial.

Artigo 14.- PRIORIDADES DOS USOS.

A subministración obedecerá á orde de prioridade descendente seguinte:

1- Uso público prioritario: consistente na alimentación de hidrantes para incendios, cámaras de descarga ou pozos de limpa da rede de sumidoiros, Servizos Públicos Municipais e das Administracións Provincial, Autonómica ou Estatal, asilos, residencias de anciáns, hospitais, centros de saúde, centros de día, e outros similares e, en xeral, usos inherentes ao bo funcionamento da infraestrutura urbana. Exceptúanse de forma expresa o baldeo viario e as fontes públicas de auga potable.

2- Uso doméstico: consistente na distribución de auga a inmobles dedicados a vivenda, onde a auga utilízase basicamente para atender as necesidades da vida cotiá en vivendas. Inclúense os garaxes anexos ás vivendas unifamiliares, sempre que non se dediquen a actividades industriais, comerciais, profesionais ou de servizos.

3- Uso industrial: consistente na distribución de auga a inmobles dedicados primordialmente a actividades económicas pertencentes aos códigos CNAE C, F, e I, Inclúense neste apartado os garaxes non comprendidos no suposto anterior.

Son aqueles nos que a auga constitúe un elemento directo ou indirecto dun proceso de produción ou nos que se emprega para o acondicionamento, limpeza ou hixiene nun establecemento profesional, comercial, industrial ou de servizos.

Aplicarase esta modalidade a tódolos locais ou establecementos nos que se desenvolva unha actividade industrial, comercial, profesional ou de servizos, sexa ou non lucrativa, así como a centros de ensino, deportivos, clubs sociais e recreativos, garaxes e, en xeral, para todos aqueles non destinados a vivenda.

Terán a consideración de usos industriais aqueles usos, potencialmente domésticos, para os que, como resultado das inspeccións e análises que realizara o Servizo Municipal ou os laboratorios autorizados para o efecto, se determinase unha contaminación improcedente das augas residuais, sen prexuízo das responsabilidades nas que incorrera o actuante.

4- Uso gandeiro, entendéndose por tales aqueles subministracións cuxo destino primordial sexan as subministracións a explotacións gandeiras, suxeitas ao control das súas actividades por parte dalgún organismo público.

Corresponde aos códigos CNAE A 014 Producción gandeira.

5- Uso público non prioritario: consistente no baldeo viario e as fontes públicas de auga potable, fontes ornamentais con recirculación interna, así como a rega de xardíns públicos non comprendidos no punto 1.

6- Uso para obras, entendéndose aquelas subministracións destinadas a efectuar calquera tipo de edificación ou obra, e sempre que a auga vaia destinada á execución das mesmas.

7- Usos suntuarios, entendéndose por tales aquelas subministracións destinadas á satisfacción de necesidades accesorias, tales como rega de xardíns privados, piscinas privadas, etc.

8- Uso especial. Será todo aquel non incluído nos parágrafos anteriores, como subministracións esporádicas ou provisionais ou camións cisternas, feirantes ou enganches para limpeza de fachadas.

En calquera caso, o Concello poderá variar a anterior orde de prelación ou admitir as singularidades que estime convenientes en razón do interese público.

Artigo 15.- SUSPENSIÓN TEMPORALIS.

1. A Entidade Subministradora poderá suspender temporalmente o servizo cando sexa imprescindible para proceder ao mantemento, reparación ou mellora das instalacións ao seu cargo. Se as interrupcións son planificadas, comunicarallo ao veciños con 72 horas de antelación.

2. Os anuncios e informacións ós abonados comunicando unha interrupción do Servizo por calquera causa, correrán por conta da Entidade Subministradora.

Artigo 16.- RESTRICIÓN NO SUBMINISTRO.

1. Cando circunstancias de seca, escaseza de caudais de auga ou dificultades de tratamento o aconsellen, o Concello poderá impoñer restricións no subministro do servizo ó abonado.

2. Nestes casos, a Entidade Subministradora estará obrigada a informar o abonado, o máis claramente posíbel, das medidas que se van implantar, a través de medios de comunicación, e no Taboleiro de Anuncios da Sede electrónica do concello.

CAPÍTULO V.

PLANIFICACIÓN DAS INFRAESTRUTURAS

Artigo 17-INFORMACIÓN DE PROXECTOS DE DESENVOLVEMENTO URBANÍSTICO

1.- Entenderase como nova urbanización, a efectos de execución de rede de abastecemento de auga, toda obra de infraestrutura sanitaria, electrificación, telefonía, pavimentación, beirarrúas, gas, etc. realizada por promotores ou entidades públicas ou privadas distintas da entidade subministradora, sempre que non se trate dunha mera modificación ou renovación da rede existente en canto a que devanditos traballos son competencia exclusiva da entidade subministradora.

2. Nas zonas de nova urbanización o promotor deberá redactar un proxecto no que se definan as características das novas infraestruturas a executar, que se deseñarán conforme ao presente regulamento e o seu anexo técnico así como unha avaliación dos recursos hídricos necesarios para a subministración estimada a plena ocupación, e presentalo no Concello, quen informará sobre as condicións do sistema de subministración de auga.

3. O informe do Concello sobre as características técnicas das infraestruturas será vinculante, tanto no relativo a diámetros, presións de funcionamento de conducións, potencia dos equipos electromecánicos, necesidades de regulación mediante novos depósitos a executar polo promotor, trazado ata os puntos de conexión á rede existente, etc. Igualmente, e con carácter previo á recepción provisional das novas infraestruturas, o Concello a través de empresa de control homologada para ese efecto efectuará as probas de funcionamento, independentes das probas de presión e estanqueidad obrigatorias, instalará en cada entroncamento coas redes municipais o oportuno contador ou contadores de control a cargo do promotor, e realizará as verificacións técnicas pertinentes, emitindo o correspondente informe.

4. A concesión de subministracións de carácter industrial e de ornato ou recreo estará supeditada ás posibilidades de dotación de auga con que en cada momento conte o Concello.

5.- As redes privadas veciñais existentes, que queiran entregar as infraestruturas de abastecemento de auga ao Concello, previa á súa recepción, deberán adaptarse e cumprir as especificacións fixadas neste Regulamento e no seu anexo en materia de abastecemento de auga potable.

6.- Os custos derivados das probas de funcionamento e da supervisión técnica das obras serán sufragados polos promotores das obras.

7.- O importe correspondente ás probas de funcionamento, así como os derivados da supervisión técnica das obras, e subministración e instalación dos contadores de control deberá ser satisfeito polas comunidades propietarias previamente á recepción das obras polo Concello, con carácter obrigatorio.

Artigo 18.- EXECUCIÓN DAS NOVAS INFRAESTRUTURAS E CONEXIÓN COA REDE XERAL

A execución das infraestruturas aprobadas conforme o procedemento do artigo anterior será efectuada polos promotores baixo a supervisión dos servizos técnicos do concello, e velará por unha correcta execución das mesmas.

En todo caso, e complementariamente ó anterior, é competencia da entidade subministradora o executar a conexión das novas infraestruturas coas instalacións do servizo xa existentes, as cales serán executadas con cargo ós promotores e de conformidade coa planificación devandita.

Artigo 19-CONSTRUCCIÓN DE NOVOS EDIFICIOS.

Para poder iniciar a construción dunha nova edificación, na que se prevea a necesidade de subministración de auga, será necesaria, previo informe favorable do Técnico superior do servizo municipal de urbanismo, a aprobación pola Alcaldía das características que deba cumprir a futura acometida e instalación de auga, ou ampliación da rede no seu caso.

Para ese efecto, o promotor deberá presentar co correspondente proxecto de obras os datos técnicos necesarios das devanditas instalacións, especialmente o número de vivendas e locais comerciais que van compoñer o edificio ou urbanización e que se fornecerán da rede xeral interior do edificio, as características básicas e emprazamentos das baterías de contadores (se as houber), achegar o esquema da rede xeral de distribución interior, usos previsibles da auga e, en xeral, cuantos datos sexan precisos para un correcto dimensionamento da acometida e para o coñecemento das demandas previsibles de auga.

Neste caso a solicitude de acometida realizarase de forma independente á subministración para o edificio ou urbanización e poderá compaxinarse coa petición de subministración para obras.

Artigo 20- SUBMINISTRO PROVISIONAL DE AUGA PARA OBRAS. E SUBMINISTROS ESPECIAIS

1-As subministracións de auga con destino a obras serán obxecto dun contrato especial cuxa duración se determinará en función da Licenza Municipal de Obra, e efectuarase nas condicións seguintes:

- a) Mediante contador colocado para o efecto, en lugar apropiado debidamente protexido, así apreciado a xuízo da Entidade Subministradora.
- b) A persoa usuaria satisfará a auga subministrada de conformidade coa correspondente tarifa establecida.

Nos supostos de prórrogas das devanditas licenzas, e sempre que tal circunstancia fose debidamente acreditada, a póliza prorrogarase nos mesmos termos.

Ao finalizar as obras, e no prazo de quince días, a contar desde o outorgamento da licenza de primeira ocupación da edificación, o titular da licenza municipal solicitará a cancelación ante a entidade subministradora e unha vez clausurada esta acometida, a subministración rexerese polas condicións xerais establecidas, ou polas que se poidan establecer atendendo ao carácter e finalidade do mesmo.

Para ese efecto, na solicitude de acometida de obra abonarase a posterior cancelación de acometida.

Finalizada a obra e transcorrido o prazo de quince días, a contar desde o outorgamento da licenza de primeira ocupación da edificación, caducada a licenza, ou paralizada a obra por resolución administrativa ou xudicial, a póliza quedará automaticamente rescindida, procedéndose pola entidade subministradora á baixa inmediata da subministración e ó desarmado do contador.

En ningún caso poderán abastecerse vivendas, locais e/ou instalacións industriais, ou de calquera outro tipo, mediante subministración concertada para obras, sequera sexa con carácter provisional.

2-Serán igualmente obxecto de contrato especial as subministracións destinadas a usos suntuarios (piscinas, xardíns privados etc.). Nos referidos contratos farase constar expresamente o carácter marxinal das subministracións, así como a facultade da entidade subministradora de suspender o abastecemento en calquera momento por motivos de interese público.

3-Serán tamén obxecto de contrato específico as subministracións para usos antiincendios. Nos contratos que se subscriban ós devanditos fins farase constar o destino específico dos caudais, a reserva exclusiva do manexo de instalacións aos servizos de extinción de incendios e a prohibición absoluta do consumo de caudais con fins distintos aos especificamente contratados.

4-Tamén poderán ser obxecto de acordo especial as subministracións temporais dedicadas a feiras, actos públicos ocasionais, festexos, romarías, etc... que precisen durante a súa realización de subministración temporal de auga potable.

5- Considerarase “defraudar” a utilización deste subministro para usos distintos ao dos contratados, podendo a Entidade Subministradora, con independencia da sanción que corresponda, proceder ao corte do subministro e anulación do contrato.

Artigo 21.- AMPLIACIÓNS DA REDE XERAL

A auga obxecto de subministración, en canto sexa posible, tomarase da tubaxe máis próxima ao inmovible que se deba abastecer. Se non fose posible pola lonxitude existente, habería que realizar unha prolongación da rede xeral ata o inmovible en cuestión a cargo do petionario e executado pola entidade subministradora.

No caso de que as conducións xerais existentes fosen insuficientes para garantir os caudais e/ou presións requiridas polas novas subministracións, o solicitante de acometida virá obrigado a custear os traballos de ampliación de redes xerais que fose preciso executar aos fins de garantir o abastecemento nas debidas condicións.

Devanditos traballos de ampliación de rede serán deseñados conforme ao anexo técnico do presente regulamento e serán executados pola entidade subministradora, sendo o seu importe de conta do solicitante da

acometida. Nestes casos a entidade subministradora redactará o oportuno Proxecto de ampliación de infraestruturas xerais, independente do orzamento dos traballos de execución da acometida, e someterao á aprobación do solicitante quen, en caso de conformidade, deberá facer efectivo o importe das obras con antelación ao comezo da execución das mesmas.

Caso de que non se obtivese a conformidade do solicitante a entidade subministradora non virá obrigada a facilitar a subministración até tanto non se tiver executado as obras de ampliación.

A entidade subministradora poderá esixir durante o desenvolvemento das obras, como na súa recepción ou posta en servizo, cantas probas e ensaios estime convenientes para garantir a idoneidade de execución e o cumprimento das especificacións de calidade dos materiais previstos no proxecto, correndo os gastos derivados de tales probas a cargo do promotor ou propietarios da urbanización.

As obras de ampliación de redes, unha vez finalizadas, integraranse automaticamente nas infraestruturas xerais do Servizo, ampliando así a área de cobertura definida no presente Regulamento

Artigo 22.- ACTUACIÓNS FORA DO AREA DE COBERTURA.

A concesión de novas subministracións en puntos que, estando comprendidos dentro do ámbito de competencia do Concello, atópanse fora da área de cobertura do servizo, ou que estándoo requiran unha ampliación ou modificación das instalacións xa existentes, estará sempre supeditada ás posibilidades de abastecemento.

A concesión de acometida ou subministro nas zonas fora da áreas cobertura da rede de abastecemento, non serán obrigatorias.

No entanto, poderanse autorizar acometidas polo concello sempre que se cumpran previamente as seguintes condicións:

1º.- A toma non distará máis de 25 metros da orixe da rede municipal e estea amparada pola normativa vixente. Soamente en supostos excepcionais, que se deberán xustificar, se admitirá superar dita distancia.

2º) As obras e instalacións que fose necesario realizar para facilitar a subministración, así como as modificacións que, con autorización da entidade subministradora introdúzanse durante o desenvolvemento das mesmas, executaranse na súa totalidade pola entidade subministradora, por conta e cargo do solicitante.

3º) As obras e instalacións descritas no apartado anterior, deberán ser cedidas ao Concello de Bóveda, se este así o desexase. Neste caso, estas instalacións pasarían a ter a consideración de bens de dominio público municipal, na súa modalidade de bens de servizo público.

No caso de que o Concello non desexase a cesión das instalacións en cuestión, o equipo de medida ou contador, será instalado ao comezo do tramo de acometida, xunto á arqueta de toma, constituíndo este o elemento diferenciador entre a entidade subministradora e o abonado.

4º) Constitución da servidume a favor do Concello de Bóveda que, no seu caso, puidese ser necesario establecer para as instalacións, conservación e mantemento da acometida en cuestión.

CAPÍTULO VI

INSTALACIÓNS DE ABASTECIMENTO DE AUGA

Artigo 23.- ACOMETIDA.

1. Comprende o conxunto da tubaxe e outros elementos que enlaza a instalación interior do inmovible que se pretende abastecer e a chave de paso correspondente coa rede de distribución.

2. A acometida responderá ao esquema básico definido pola Entidade Subministradora axustándose ó que determina o ANEXO I deste Regulamento, e constará dos seguintes elementos:

a) Dispositivo de toma:

Atoparase colocado sobre o tubaxe da rede de distribución e abre o paso da acometida.

b) Ramal: É o tramo de tubaxe que une o dispositivo de toma coa chave de rexistro.

c) Chave de rexistro: A chave de rexistro estará situada ao final do ramal da acometida, na vía pública e xunto ao muro exterior do predio ou límite da propiedade.

Será manobrada exclusivamente polo Servizo de Augas, sen que os abonados, propietarios nin terceiras persoas poidan manipulala.

Constitúe o elemento diferenciador entre a entidade subministradora e o abonado no que respecta á conservación e delimitación de responsabilidades e, no caso de que non exista, considerarase a aliñación de fachada como punto da devandita delimitación.

d) A chave de paso estará situada na unión da acometida coa instalación interior, xunto ao muro exterior do predio ou límite da propiedade e no seu interior. Se for preciso, baixo a responsabilidade do propietario do predio ou persoa responsable do local en que estea instalada, poderá pecharse para cortar a subministración a toda a instalación interior.

Artigo 24 TITULARIDADE E CARACTERÍSTICAS DAS INSTALACIÓNS INTERIORES DE SUBMINISTRO DE AUGA.

1. Entenderase por instalación interior de subministro de auga ao conxunto de tubaxes, depósitos, conexións e aparellos instalados tras a acometida e a chave de paso correspondente que enlaza coa rede de distribución.
2. As instalacións interiores axustarase a canto establece o presente Regulamento, ó ANEXO I deste regulamento ,ó estipulado no Real Decreto 314/2006, do 17 de marzo, polo que se aproba o Código Técnico de Edificación “Esixencia básica HS 4: Subministración de auga”, ou norma que a substitúa.
 - 2.a) -As características das acometidas son as estipuladas no anexo técnico deste Regulamento.
 - 2.b)- Para garantía da subministración e da potabilidade da auga, toda acometida para novo usuario procederá da rede de distribución definida no Artigo 2º do presente Regulamento
3. Tubaxe de alimentación: De chave de rexistro a chave de paso de entrada ao contador. A súa lonxitude ha de ser tan reducida como sexa posible. Constitúe o primeiro elemento responsabilidade do abonado.
4. O tubaxe de alimentación, a chave de paso e a instalación interior do predio, edificio, vivenda, local, instalación industrial ou gandería, serán do propietario do predio, que será responsable do seu correcto mantemento.
5. As acometidas, unha vez finalizada a súa execución, quedarán de propiedade do solicitante, vindo obrigada a entidade subministradora á súa conservación desde o dispositivo de toma e ata a chave de rexistro incluída esta ou, na súa falta ou cando a mesma non se ache situada conforme o preceptuado neste Regulamento, ata o límite de fachada do inmovible ou urbanización, isto é, ata o linde do que as normas urbanísticas consideren como rasante do solar en que se sitúe o inmovible destinatario dos caudais, todo iso nas condicións que se establecen neste Regulamento.
6. Finalizado ou rescindido o contrato de subministración, o ramal de acometida queda de libre disposición do seu propietario, facéndose este responsable do seu mantemento e conservación.

Artigo 25.- ACOMETIDAS EXISTENTES.

As acometidas existentes á entrada en vigor do presente Regulamento e que non se adapten ao aquí establecido terán carácter singular e haberá de procederse á súa modificación cando pola ampliación do número ou da capacidade dos aparellos receptores ou ben o estado defectuoso das instalacións produza dificultades na subministración e a xuízo do subministrador do servizo, oído o abonado, estívese necesario.

Nestes casos comunicarse ao abonado por escrito a situación actual, a solución nova proposta e o prazo do que dispón para modificar a devandita instalación.

Se pasado este prazo non se modificara a instalación nas condicións estabelecidas, poderase proceder á suspensión da subministración, derivando toda responsabilidade no abonado.

En caso de suspensión de subministración e para poder facer efectiva o reenganche o propietario adaptará a acometida ao establecido neste Regulamento.

Artigo 26.- ORZAMENTO, INSTALACIÓN E CONSERVACIÓN DAS ACOMETIDAS.

1-A instalación de novas acometidas realizarase polo subministrador do servizo con cargo ao peticionario, de maneira que o seu trazado sexa o máis curto posible, de tal maneira que a súa entrada no predio farase por accesos comúns e nunca por dependencias ou locais privados que non sexan de libre acceso ao persoal do Servizo de Augas. Así mesmo, terá que ser accesible para a súa verificación ata o contador.

2- Cada predio ou inmovible terá o seu propio e único ramal de acometida independente.

As acometidas formarán parte da rede de distribución municipal e a súa manipulación, reparación ou modificación de todos os seus elementos é da exclusiva competencia do subministrador do servizo e ao seu cargo, incluso a chave de rexistro, debendo restaurar a vía pública cos mesmos materiais ou de similares características en caso de non dispoñer deles.

A renovación de acometidas motivado por avellentamento natural dos elementos que a integran, ou por carecer de sección suficiente para a subministración do inmovible, serán realizadas pola entidade subministradora con cargo ó abonado.

3- Unha vez solicitado a subministración, o subministrador do servizo confeccionará o orzamento para a instalación da acometida conforme os prezos vixentes nese momento e adaptándose ás características da solicitude.

4- Aceptado polo solicitante o orzamento ou resoltas as reclamacións que contra del interpuxérense, procederá á realización dos traballos por parte do subministrador, e unha vez terminados, o solicitante abonará o importe da liquidación resultante antes do correspondente goce da subministración. Esta liquidación do importe final dos traballos poderá diferir en máis ou en menos do orzado no caso de que fose preciso executar un número distinto de unidades de obra respecto das inicialmente estimadas, todo iso con obxecto de adaptar a contía cobrada ao traballo realmente executado.

5- Serán de conta do abonado os gastos de mantemento, reparación e substitución da instalación da subministración de auga, desde a chave de rexistro ou, no caso de que non exista, desde o comezo da propiedade particular ata o final da súa instalación de distribución interior ou particular.

6- Os traballos e operacións de mellora nas acometidas realizadas a pedimento do abonado, con aprobación do subministrador, realizaranse por este por conta e a cargo do abonado.

7-En previsión dunha rotura de tubaxe, todo predio ou local dispoñerá de desaugadoiros suficientes que permitan a libre evacuación da auga, cun caudal igual ao máximo que se poida administrar pola acometida contratada, sen ocasionar danos materiais ao edificio, produtos almacenados nel ou calquera elemento exterior. O subministrador declina toda responsabilidade derivada do incumprimento deste precepto.

Artigo 27.- PAGO DO IMPORTE DA INSTALACIÓN E INSTALACIÓN DE ACOMETIDAS POLO INTERESADO.

Excepcionalmente, poderanse instalar acometidas polos interesados, previa autorización municipal na que se deberá especificar as seguintes condicións:

1-As características das acometidas de acordo coa presión da auga, caudal subscrito, consumo previsible, situación e natureza do predio e adaptándose ao especificado no anexo técnico deste Regulamento.

2-Prazo de execución das obras.

3-Obrigación de repoñer o pavimento ao seu estado anterior e existente na vía pública.

4-Fianza que deberá constituír o petionario polo orzamento total das obras para executar.

Os servizos técnicos municipais emitirán informe no que se faga constar se o interesado axustouse ou non ás prescricións da licenza e no caso de que fose desfavorable, concederá un prazo para que emende as deficiencias. No caso de que no indicado prazo non fosen emendados, executaranse polo subministrador do servizo e á conta do interesado. Non se poderá gozar do servizo mentres non se emita informe do Servizo técnico municipal que acredite que as obras se han executado conforme ás determinacións da licenza.

Artigo 28.- VIXILANCIA DAS ACOMETIDAS.

O abonado deberá colaborar na vixilancia da acometida, debendo previr directamente ao subministrador do servizo dos escapes de todo tipo de anomalías no seu funcionamento.

Igualmente, deberá notificar o máis axiña posible ao subministrador todo tipo de anomalías que se produzan na súa instalación interior entre o límite do predio e o contador.

Artigo 29.- TERREOS EN RÉXIME COMUNITARIO.

Cando varios predios gozen en réxime de comunidade o uso dun parque, zonas de recreo ou deportiva ou outras instalacións, será preceptiva a existencia dunha única acometida para todos estes servizos con contadores individuais para cada póliza. O abonado neste caso será a persoa ou persoas que ostenten a representación da comunidade existente. Os aparellos de medida instalaranse no límite da propiedade coa vía pública e nunha arqueta debidamente protexida e de características fixadas polo subministrador.

Artigo 30.- OBRIGATORIEDADE DE ACOMETIDA EN NOVAS PAVIMENTACIÓNS.

No caso de novas pavimentacións, e a fin de evitar as continuas roturas do pavimento, o Concello poderá en calquera momento decretar a obrigatoriedade de realizar a acometida da rede xeral de distribución ata a beirarrúa situada fronte ó predio, á conta do propietario da mesma. Esta obrigatoriedade poderá establecerse con carácter xeral ou parcial para unha determinada zona, especialmente nos casos en que se proceda á pavimentación ou reposición do firme nunha ou varias rúas ou vías dos núcleos de poboación.

Artigo 31.- ANULACIÓN DE ACOMETIDAS

Igualmente, serán a cargo do propietario os gastos que ocasione a anulación da acometida do seu predio no caso de que a citada instalación non prestase servizo por cesar os contratos cuxas subministracións servía.

CAPÍTULO VII

INSTALACIÓNS INTERIORES

Artigo 32.- CONDICIÓNS XERAIS.

1. As instalacións interiores para o subministro de auga serán executadas por instalador autorizado polo Organismo Competente en materia de Industria e axustarase a canto para o efecto prescribe a Norma Básica para Instalacións Interiores de subministro de auga.

2. A conservación e mantemento destas instalacións, serán por conta e a cargo do abonado titular ou titulares do subministro existente en cada momento.

Artigo 33.- FACULTADE DE INSPECCIÓN.

1. Sen prexuízo das facultades inspectoras dos Organismos da Administración, a Entidade Subministradora, por medio do seu persoal debidamente autorizado, poderá intervir, inspeccionar ou comprobar a execución dos traballos, materiais e operacións que se realicen na instalación particular do abonado.

2. Inspeccionar as instalacións dos abonados, co fin de comprobar as condicións e forma en que estes utilizan o subministro e, no seu caso, informarlles da axeitada utilización do subministro, das disposicións legais sobre a devandita materia.

Para tal fin a abonado deberá autorizar durante calquera hora diurna a entrada do antedito persoal, ao lugar onde se atopen tales instalacións.

3. O abonado deberá axustarse nas súas instalacións particulares da subministración e distribución de auga contratada ás disposicións legais sobre a devandita materia e ás prescricións que motivadamente lle formule o persoal autorizado do subministrador.

4. A Entidade Subministradora non poderá autorizar o subministro de auga cando, ao seu xuízo, as instalacións particulares do abonado non reúnan as debidas condicións para iso.

5. En todo caso, non lle incumbe á Entidade Subministradora ningunha responsabilidade que puidese provocarse polo funcionamento normal ou anormal das instalacións interiores.

Artigo 34.- INSTALACIONES INTERIORES INSEGURAS.

1. Cando a xuízo da Entidade Subministradora unha instalación particular existente dun abonado, non reúna as condicións necesarias de seguridade e aptitude para o fin a que se destina, comunicaráselle ao mesmo para que substitúa, modifique ou repare o antes posíbel, nun prazo máximo que se sinalará conforme as circunstancias que concorran en cada caso.

2. Transcorrido o prazo concedido para a súa adecuación sen que a abonado teña cumprido o ordenado pola Entidade Subministradora, e se a súa actitude pode ocasionar danos a terceiros, poderáselle suspender o subministro de auga até tanto que a devandita instalación particular reúna as debidas condicións de seguridade.

Artigo 35.- MODIFICACIÓN DAS INSTALACIONES INTERIORES.

Os abonados do servizo de abastecemento, estarán obrigados a comunicar á Entidade Subministradora calquera modificación que realicen na disposición, ou características das súas instalacións interiores, que afecten ás condicións xerais do subministro.

Artigo 36.- PROTECCIÓN CONTRA INCENDIOS.

As instalacións contra incendios no interior de edificacións, calquera que sexa o destino ou uso destas, requirirán o establecemento dun subministro de auga para este uso exclusivo e o cumprimento, a todos os efectos, das condicións que este Regulamento prescribe para as instalacións destinadas ao abastecemento ordinario, de conformidade cos seguintes criterios:

a) Independencia das instalacións:

As instalacións contra incendios serán absolutamente independentes das destinadas a calquera outro fin, e delas non se poderá efectuar derivación ningunha para outro uso. Queda igualmente prohibido tomar auga de calquera elemento destas instalacións, agás no caso de incendio, sen a expresa autorización da Entidade Subministradora.

Todo sistema que constitúa a instalación contra incendios, alimentarse a través dunha acometida á rede pública de distribución independente á do subministro ordinario.

Cando a normativa específica de incendios esixa unha presión na instalación interior do abonado que non sexa a que a Entidade Subministradora garanta, será responsabilidade do abonado establecer e conservar os dispositivos de sobrelevación que lle permitan dar cumprimento á devandita normativa específica.

b) Autorización ou contratación do subministro:

A conexión á rede pública de distribución dun subministro para instalacións contra incendios requirirá a súa previa autorización por Resolución municipal, e, no seu caso, a formación do correspondente contrato.

Estes subministros estarán suxeitos ás mesmas prescricións regulamentarias que o resto dos subministros.

CAPÍTULO VIII.-**EQUIPOS DE MEDIDA****Artigo 37.- OBRIGATORIEDADE DE USO DE CONTADOR.**

1. A medición dos consumos de todo subministro de auga realizado pola Entidade Subministradora que han de servir de base para a facturación de todo subministro, realizarase por contador ou equipo de medida; que é o único medio que dará fe da contabilización do consumo da auga subministrada.

2. A colocación e instalación de contadores realizarase pola Entidade Subministradora directamente ou a través de empresa debidamente capacitada contratada ao efecto, correndo os gastos por conta abonado. O custo da instalación quedará determinado polo correspondente cadro de prezos.

3. Como norma xeral, a medición dos consumos efectuarase mediante contador único cando no inmovible ou predio só exista unha vivenda ou local, en subministros provisionais para obras e en polígonos de execución de obra e en tanto non sexan recibidas as súas redes de distribución interior; sempre que sexa de aplicación un único tipo tarifario das tarifas vixentes axeitado á modalidade do subministro.

4. -Batería de contadores divisionarios:

No caso de subministro a inmoables colectivos, cando exista máis dunha vivenda ou local, será obrigado instalar un aparello de medida para cada unha delas e os necesarios para os servizos comúns.

En calquera caso, a entidade subministradora, poderá requirir, no inicio da instalación interior, un contador totalizador, cuxa única función será a de controlar os consumos globais da devandita instalación.

O consumo do contador xeral, en caso de que houbese instalados contadores divisionarios, deberá ser igual á suma das medidas dos contadores individuais; cando o consumo do contador xeral fose maior que a suma das medidas dos contadores individuais, a diferenza facturaráselle á comunidade de persoas usuarias ou clientes.

5. Os edificios nos que fose preciso instalar grupos de elevación de auga, deberán dispoñer dun contador xeral para control dos consumos. Este contador xeral de referencia estará instalado na cabeceira da acometida ao depósito comunitario e na póliza de aboamento correspondente a esta acometida figurará como abonado a comunidade de persoas usuarias ou abonados.

6. A abonado estará obrigado a facilitarlle ao persoal da Entidade Subministradora o acceso ao equipo de medida, para efectuar a súa lectura.

7. O dimensionamento e fixación das características do contador ou contadores, calquera que sexa o sistema de instalación seguido, será facultade da Entidade Subministradora, que o realizara á vista da declaración de consumo que formule o abonado na súa solicitude de subministro, e de conformidade co establecido nas Normas Básicas para as Instalacións Interiores.

Artigo 38.- CARACTERÍSTICAS TÉCNICAS DOS APARELLOS DE MEDIDA

1. As características técnicas dos aparellos de medida ou contadores, atenderan ao disposto no Real Decreto 244/2016, do 3 de xuño, polo que se desenvolve a Lei 32/2014, do 22 de decembro, de Metroloxía., ou norma posterior que a substitúa.

2. Os contadores serán sempre de modelo homologado oficialmente debendo estar debidamente verificados e cos precintos de verificación e instalación.

As características do contador, o seu diámetro e emprazamento, determinaraas o concello, conforme os tipos de domicilio a fornecer ou en relación ao caudal punta horario previsto en abastecementos especiais.

Se o consumo real non se correspondese co declarado, o subministrador poderá cambiar o contador por outro adecuado á súa costa se é da súa propiedade, ou á conta do abonado se é deste a propiedade.

Artigo 39.- SITUACIÓN DOS CONTADORES.

1. Contador único.

Axustarase ó disposto no ANEXO I Técnico deste Regulamento. Instalarase xunto coas dúas chaves de protección e manobra, situadas a ámbolos dous lados do contador (unha anterior ao mesmo, que non poderá ser manipulada polo usuario, e outra posterior, que queda a cargo do usuario para previr calquera eventualidade), e valvula de retención despois do contador, nun armario homologado pola Entidade Subministradora, exclusivamente destinado para este fin, situado na planta baixa do inmovible, xunto ao portal de entrada e empotrado no muro de fachada ou pechamento da propiedade que se pretende fornecer e, en calquera caso, con acceso directo desde a vía pública.

Excepcionalmente, en caso debidamente xustificado, poderá instalarse o contador único e as súas chaves de manobra nunha cámara baixo o nivel do solo, que terá acceso directo desde a rúa e situado o máis próximo posíbel á fachada ou pechamento da propiedade.

O armario ou cámara de aloxamento do contador estarán dotados dunha porta e pechadura homologadas pola entidade Subministradora.

O contador estará situado en posición horizontal e no sentido correcto. O fabricante debe especificar as condicións nas que pode ser instalado o contador, debéndose comprobar o seu cumprimento para confirmar a validez do contador como instrumento de medida

Entre elas atópase as lonxitudes mínimas dos tramos recto de tubaxe que deben colocarse á entrada do contador (U) e á saída (D) do contador, expresada habitualmente en múltiplos do diámetro. Lonxitudes mínimas a respectar de 5 veces o diámetro á entrada e 2 veces o diámetro á saída, necesarios para o bo funcionamento do mesmo.

As intervencións que deba realizar o Concello como consecuencia do mal funcionamento ou da incorrecta utilización destas chaves serán de conta do usuario.

2. Baterías de contadores divisionarios.

Axustarase ó disposto no ANEXO I Técnico deste Regulamento. As baterías de contadores divisionarios, instalaranse nos locais ou armarios exclusivamente destinados a este fin, situados na planta baixa do inmoble, en zona de uso común, con acceso directo desde o portal de entrada.

As baterías para a centralización de contadores responderán a tipos e modelos oficialmente aprobados e homologados polo Organismo competente en materia de Industria.

Na orixe de cada montante e no punto de conexión do mesmo coa batería de contadores divisionarios, instalarase unha válvula de retención, que impida retornos de auga á rede de distribución.

Artigo 40.- ADQUISICIÓN DO CONTADOR.

O contador ou equipo de medida deberá ser dos tipos aprobados polo Organismo competente en materia de Industria, dentro dos tipos homologados pola Entidade Subministradora, e será adquirido pola persoa usuaria, ao seu cargo, libremente.

Artigo 41.- VERIFICACIÓN E PRECINTADO.

1. É obrigatorio sen excepción ningunha, a partir da entrada en vigor do presente Regulamento, a verificación e precintado dos aparellos contadores que se instalen, cando sirvan de base para regular a facturación do consumo de auga.

2. A verificación e precintado dos aparellos realizaranse polo Organismo competente en materia de Industria, a través de laboratorio oficial ou autorizado, nos seguintes casos:

a.- Despois de toda reparación que poida afectar á regularidade da marcha do aparello, ou esixise o levantamento dos seus precintos.

b.- Sempre que o soliciten os abonados, a Entidade subministradora ou algún órgano competente da Administración Pública.

c.- Nos cambios de titularidade de subministración.

Caso de non cumprir o aparello as condicións regulamentarias, deberá ser reparado e verificado novamente.

As verificacións realizaranse en laboratorio oficial ou autorizado e unicamente practicaranse no domicilio nos casos que, a xuízo do persoal facultativo do Organismo competente en materia de Industria, sexa posible a operación, na mesma forma que nos laboratorios utilizando os seus aparellos portátiles.

O laboratorio oficial ou autorizado, precintará todos aqueles contadores ou aparellos de medida aos que practicase unha verificación.

En cada contador ou aparello de medida, deberá figurar, unida mediante precinto, unha etiqueta metálica inoxidable, de aliaxe non férrica, ou de material plástico ríxido, que posibilite a identificación do aparello, e na que aparezan, ademais da indicación da Delegación Provincial actuante, as características e o número de fabricación de aparello, resultado da última verificación e data da mesma.

O precinto oficial colocado despois da verificación garante:

1.- Que o contador ou aparello de medida pertence a un sistema aprobado.

2.- Que funciona con regularidade.

3. É obriga ineludible abonado, a custodia do contador ou aparello de medida, así coma o conservar e manter o mesmo en perfecto estado, sendo extensíbel esta obriga tanto á inviolabilidade dos precintos de contador coma ás etiquetas de identificación daquel. A responsabilidade que se derive do incumprimento desta obriga, recaerá directamente sobre a abonado titular do subministro.

4. Verificación Periódica.¹

Os titulares dos contadores estarán obrigados a solicitar a verificación periódica dos mesmos á autoridade metrolóxica competente antes de que se supere desde a última verificación ou posta en servizo o determinado en canto a tempo ou volume medido que se establece nos seguintes apartados:

4.1. De conformidade co establecido no artigo 8.3 da Lei 32/2014, do 22 de decembro, desenvolto polo artigo 16.2 do Real Decreto 244/2016, do 3 de xuño, a vida útil dos contadores de auga limpa e dos contadores de auga para outros usos será de doce anos.

4.2. Estes contadores non estarán suxeitos a verificación periódica.

4.3. Prohíbese a reparación ou modificación destes contadores.

4.4. O período de vida útil poderá ser ampliado por períodos sucesivos de cinco anos se o xestor demostra que aplicando os criterios establecidos para a verificación que se recolle no apéndice III do Anexo III da Orde ICT/155/2020, do 7 de febreiro, pola que se regula o control metrológico do Estado de determinados instrumentos de medida, os contadores de auga cumpren os requisitos do mesmo. A verificación realizarase por un organismo autorizado de verificación metrolóxica.

4.5. Cando o propietario do contador de auga sexa o consumidor, poderá optar por delegar no xestor as actuacións, operacións e xestións relativas aos requisitos sobre a vida útil do presente apartado, debendo comprometerse e asinar por escrito para ese efecto, un documento presentado polo xestor. No caso de que esta delegación non se efectúe, o xestor estará obrigado a comunicalo á administración pública competente en materia de auga no seu ámbito territorial que establecerá as pautas de actuación.

Artigo 42.- SOLICITUDE DE VERIFICACIÓN.

A verificación do contador poderá ser instada polo titular da póliza de abono en caso de discrepancia coa entidade subministradora; neste caso, e sen prexuízo do resultado da verificación que poida efectuar directamente aquela, recorrerase á comprobación e verificación polo Servizo Territorial de Industria da Comunidade Autónoma, ou Organismo competente da Administración.

Os gastos que por tal motivo ocasióñense, serán de conta do abonado cando o contador estivese en condicións de funcionamento, isto é, dentro de marxes de tolerancia, e de conta da entidade subministradora en caso contrario. Sen prexuízo do anterior, e ao solicitar a verificación, o abonado virá obrigado a depositar o importe previsto dos dereitos de verificación, que lle serán reintegrados, no seu caso, unha vez coñecido o resultado da mesma.

O subministrador do servizo poderá precintar o contador a efectos de controlar os posibles usos incorrectos do mesmo.

Previamente ao levantamento do contador para a súa verificación o subministrador do servizo poderá comprobar a irregularidade da subministración, mediante un contador auxiliar colocado en serie.

Artigo 43.- COLOCACIÓN E RETIRADA DE CONTADORES.

A colocación e desmonte de cada aparello contador, cando sexa necesario, efectuarase sempre pola Entidade Subministradora ou a través de empresa debidamente capacitada contratada ao efecto. Serán de conta do abonado os gastos de colocación e desmonte do contador nos casos de alta e baixa da subministración. Os contadores ou aparellos de medida poderán desmontarse por calquera das seguintes causas:

- 1.-Por Resolución da Delegación Provincial da Consellería competente en materia de Industria que corresponda.
- 2.-Por extinción do contrato de subministración.
- 3.-Por avaría do aparello de medida cando non exista reclamación previa do abonado.
- 4.- Por alteración do réxime de consumos, en tal medida que desborde, por exceso ou por defecto, a capacidade teórica do aparello instalado.

Cando, a xuízo da Entidade subministradora, existan indicios claros de que o funcionamento do contador ou aparello de medida non é correcto, poderá previa comunicación ao abonado proceder a desmontar o mesmo, instalando no seu lugar outro que fose verificado oficialmente. Os consumos rexistrados polo aparello instalado en substitución do anterior, dará fe para a liquidación

Cando por reparación, e/ou verificación houber de retirar un contador ou aparello de medida da instalación e non sexa inmediata a súa colocación, procederase no seu lugar á instalación simultánea doutro contador ou aparello de medida, debidamente verificado, que será o que controle os consumos.

Este novo contador ou aparello de medida instalado será sempre propiedade da Entidade subministradora.

No caso de que o contador substituído fose propiedade do abonado, se é declarado útil despois da reparación e/ou verificación polo organismo competente e o abonado quixese seguir utilizándoo na súa instalación, será instalado novamente pola Entidade subministradora a cargo do abonado.

En xeral os gastos derivados tanto das verificacións como das reparacións dos contadores ou aparellos de medida correrán a cargo do propietario dos mesmos.

Cando a verificación sexa realizada a instancia de parte, os gastos que por todos os conceptos orixinense da mesma serán a cargo do petionario, agás no caso en que se demostre o anormal funcionamento do aparello e que o erro sexa favorable á outra parte.

Artigo 44.- CAMBIO DE SITUACIÓN

1. Calquera modificación da situación do contador ou aparello de medida, dentro do recinto ou propiedade a cuxo subministro estea adscrito, sempre serán a cargo da parte a cuxa instancia se teña levado a cabo aquela.

Porén, será sempre a cargo abonado, toda modificación na situación do contador ocasionada por calquera dos seguintes motivos:

- a) Por obras de reformas efectuadas pola abonado con posterioridade á instalación do contador e que dificulten a súa lectura, revisión ou facilidade de substitución.
- b) Cando a instalación do contador non responda ás esixencias deste Regulamento, e se produza un cambio na titularidade do subministro.

Artigo 45.- MANIPULACIÓN DO CONTADOR.

O abonado ou usuario nunca poderá manipular o contador ou aparello de medida, nin conectar tomas ou facer derivacións antes de dito equipo de medida.

Artigo 46.- SUBSTITUCIÓN DE CONTADORES.

1. Será necesario a substitución do contador por outro en perfectas condicións, en caso de que polo abonado ou o persoal da Entidade Subministradora se detecte calquera avaría ou parada do contador, os gastos correrán a cargo ao abonado.

2. No caso de que a instalación do contador non estivese en bo estado, será obriga abonado a súa reforma para poder proceder ao cambio do contador. Caso de que o abonado non queira reformar a instalación, o contador instalarase ao comezo do predio propiedade do abonado, sempre ao seu cargo.

CAPÍTULO IX

CONTRATOS E PÓLIZAS DE ABOAMENTO

Artigo 47.- REQUISITOS PARA A SUBMINISTRACIÓN. - CAUSAS DE DENEGACIÓN DO SUBMINISTRO DE AUGA.

1. A facultade de concesión do subministro de auga correspóndelle á Entidade Subministradora, con suxeición ás normas regulamentarias vixentes.

Será requisito imprescindible para poder contratar a subministración de auga que o inmovible para abastecer estea dotado de acometida á rede xeral de distribución conforme o establecido neste Regulamento e que, ademais, efectuárase ante a Entidade subministradora a correspondente solicitude de subministración conforme o establecido nos artigos seguintes.

O gozar de subministración de auga sen obter a correspondente autorización de acometida e/ou de subministración, así como sen formalizar a póliza de abono, considerárase actuación fraudulenta e, por tanto, estará suxeita a cantas actuacións de tipo sancionador establézanse neste Regulamento, disposicións administrativas ou da orde xurisdiccional penal, así como ó corte da subministración.

2. A Entidade Subministradora, poderá denegar a contratación do subministro nos seguintes casos:

- a) Por falta de presentación de calquera dos documentos esixidos.
- b) Cando a persoa ou entidade que solicite o subministro se negue a asinalo Contrato de Servizo ou Póliza de Aboamento estendido de acordo co modelo autorizado e coas disposicións vixentes sobre contratación de subministro de auga.
- c) Cando na instalación da persoa solicitante non se teñan cumprido, a xuízo da Entidade Subministradora e previa comprobación, as prescricións que con carácter xeral establece este Regulamento e a normativa vixente, así coma as especiais da Entidade Subministradora.

Neste caso, a Entidade Subministradora indicarlle os defectos encontrados á persoa solicitante, para que os corrixa, remitindo, en caso de discrepancia, comunicación dos reparos formulado ao Organismo competente, o cal, previa as actuacións que considere oportunas e, en todo caso, despois de oír ao instalador, ditará a resolución que proceda no prazo máximo de trinta días.

d) Por incumprimento do estipulado neste Regulamento no que se refire a requisitos previos para a conexión ás redes do servizo, cando non dispoña de acometidas para o subministro de auga, ou non conte con autorización de vertido para as augas residuais e pluviais.

e) Cando se comprobe que a persoa solicitante do subministro, deixou de satisfacer o importe do subministro de auga anteriormente.

f) Cando para o local para o que se solicita o subministro, exista outro contrato de subministro anterior e en plena vixencia.

g) Cando pola persoa solicitante do subministro, no caso de que algunha parte das instalacións xerais deban discorrer por propiedade de terceiros, non se teña acreditado fidedignamente a obtención das autorizacións de terceiros que correspondan ou, no seu caso, quede sen acreditar, con inscrición rexistral, a constitución da servidume de paso e acceso necesarios para levar a cabo o mantemento e conservación das obras e instalacións para a prestación dos servizos solicitados.

h) Cando a presión no punto de acometida de abastecemento sexa insuficiente para un correcto servizo, e non se teñan instalado, a cargo da persoa solicitante, o grupo de elevación e alxibe correspondentes.

i) A concesión de subministracións de carácter industrial e de ornato ou recreo estará supeditada ás posibilidades de dotación de auga con que en cada momento conte o Concello.

j) Pola existencia de calquera outro impedimento legal que afecte ao inmovible obxecto da solicitude de subministro, especialmente os que teñan a súa orixe na normativa urbanística.

Artigo 48.- TAXAS OU DEREITOS DE ALTA- CONTRATACIÓN DO SUBMINISTRO.

1. Cota de Enganche. A cota de enganche corresponde ás compensacións económicas que deberán satisfacer as persoas solicitantes do subministro de auga, para sufragar os custos de carácter técnico, de execución da acometida básica e administrativos, derivados da formalización do contrato.

As persoas solicitantes de calquera solicitude de contratación de subministro de auga potábel, aboarán sempre e con antelación á execución da acometida axeitada as cotas correspondentes, consonte o cadro de prezos aprobado polo Concello de Bóveda.

A cota en euros que por este concepto poderá esixir a entidade subministradora aos peticionarios dunha subministración, será a fixada pola ordenanza fiscal vixente.

Artigo 49.- FIANZAS

O servizo de augas poderá esixir unha fianza en garantía de pago dos recibos pola prestación do servizo, a cal terá que ser depositada polo solicitante no momento da contratación. A fianza ten por obxecto garantir as responsabilidades pendentes do abonado á resolución da súa póliza, sen que poida esixir o abonado, durante a súa vixencia, que se aplique ao reintegro dos seus descubertos. No caso de non existir responsabilidades pendentes á resolución da póliza, procederase á devolución da fianza ao abonado. Se existise responsabilidade pendente e o importe da mesma fose inferior ao da fianza, devolveríase a diferenza resultante.

Nos supostos de subministro a obras e subministracións especiais esixirase no momento da formalización do contrato, o depósito dunha fianza con obxecto de atender o pago de calquera descuberto por parte do abonado, cuxo importe máximo en euros será un consumo equivalente á capacidade nominal do contador que regulamentariamente lle correspondese ás instalacións utilizadas, cun tempo de tres horas diarias de utilización ininterrompidas e durante o prazo que corresponda ó período de facturación contemplado na Ordenanza Fiscal aplicable.

Artigo 50.- OBXECTO DA CONCESIÓN.

As concesións de acometidas ás redes de distribución de auga potable, faranse para cada inmovible que fisicamente constituía unha unidade independente de edificación con acceso directo á vía pública.

A efectos de aplicación do regulamentado, considérase unidade independente de edificación ao conxunto de vivendas e/ou locais con portal común de entrada e oco común de escaleira, así como os edificios comerciais e industriais que pertencen a unha única persoa física ou xurídica, e nos que se desenvolva unha única actividade industrial ou comercial.

Os locais que estean situados nas plantas inferiores da unidade independente de edificación, aínda cando non tivesen acceso común, deberán abastecerse da correspondente Batería Xeral de Contadores do inmovible.

No caso de que se tratase dun inmovible antigo que non dispoña de Batería de Contadores, o local deberá dispoñer da súa propia acometida á rede de distribución.

As acometidas que teñan carácter temporal terán unha duración máxima dun ano, prorrogables por dous períodos de seis meses a pedimento do titular da acometida temporal. Transcorrido este período, procederase á anulación definitiva da acometida.

Artigo 51.- SOLICITUDE DE SUBMINISTRO.

1. Na solicitude deberán xustificarse cantas circunstancias estímense necesarias para a debida fixación das condicións técnicas da instalación, especialmente a condición do solicitante, o uso ao que se destina a subministración así como o domicilio en que desexa que se realice o abastecemento.

As solicitudes serán tramitadas conforme ao procedemento establecido pola Lei 39/2015, de 1 de outubro, do Procedemento Administrativo Común das Administracións Públicas(LPACAP).

As persoas xurídicas mediante tramitación electrónica por medio dos modelos que se atopan na Sede Electrónica do concello,

As persoas físicas mediante os modelos de solicitudes que se facilitarán nas oficinas municipais, ou mediante tramitación electrónica mediante os modelos que se atopan na Sede Electrónica do concello,

As solicitudes serán resoltas polo órgano municipal competente.

2. Todo solicitante de subministración deberá achegar, xunto coa solicitud ou con anterioridade á contratación, os documentos necesarios para a contratación do servizo, entre os que se citan a título enunciativo, e non limitativo, os seguintes:

- a) -Documento acreditativo da personalidade do solicitante e, no seu caso, da representación.
 - b) -Documento acreditativo da propiedade do inmovible ou, no seu caso, daquel que xustifique a relación de posesión do mesmo.
- No caso de que o solicitante sexa persoa distinta do futuro titular do contrato será necesaria autorización coa firma deste.
- c) -Autorización, no seu caso, do propietario do inmovible.
 - d) -Boletín de Instalacións interiores selada polo organismo da Xunta de Galicia con competencias respecto diso.
 - e) -Cédula de Habitabilidade e Licenza de Ocupación, nos casos en que regulamentariamente sexa esixible.
 - f) -Licenza de apertura, en caso de locais de negocio ou actividades industriais ou mercantís que requiran de tal autorización.
 - g) -Licenza de obras, no caso de subministracións para obras.
 - h) -Xustificante de pagamento das taxas, canons, dereitos de enganche ou calquera exacción que o Concello poida ter establecida a efectos da contratación do Servizo.
 - i) -Cando a acometida ou rede xeral deba discorrer por propiedade de terceiros, deberase achegar a correspondente servidume de paso rexistrada no Rexistro da Propiedade ou ben a escritura da adquisición da franxa de terreo afectado.
 - j) - Acreditación do aboamento da Cota por contribucións especiais, cando proceda.
 - k) -En xeral, todos aqueles documentos necesarios para determinar as características da subministración da instalación e o cumprimento das disposicións vixentes en materia técnica e administrativa.

A anterior documentación deberá achegarse mediante orixinais ou copias auténticas conforme a lexislación vixente ao momento da solicitud. En caso de achegarse fotocopias, o solicitante deberá presentar os orixinais a efectos do seu cotexo pola entidade subministradora, todo iso con obxecto de que conste a anterior documentación no oportuno expediente.

3. Calquera cambio no domicilio citado para comunicacións debe serlle comunicado por escrito á Entidade Subministradora. De non facelo así, será eficaz a todos os efectos calquera notificación que a Entidade Subministradora realice ao domicilio declarado pola persoa asinante na solicitud.

4. Cantas circunstancias se fagan constar na solicitud de subministro, que se regula menta anteriormente, faranse baixo a exclusiva responsabilidade da persoa solicitante e servirán de base para regulamentar as condicións do devandito subministro.

5.- O falsear de maneira intencionada os datos achegados na solicitud será considerado como falta grave, que poderá implicar a rescisión do contrato de subministración, sen dereito, no seu caso, a recuperar a fianza, con independencia das sancións que de tal feito puidesen derivarse

Artigo. 52.- TRAMITACIÓN DAS SOLICITUDES DE CONTRATACIÓN

1. Á vista dos datos que achegue a persoa solicitante, das características do inmovible, e do estado das redes de distribución, a Entidade Subministradora comunicaralle á persoa solicitante, no prazo máximo de quince días hábiles, a súa decisión de conceder ou denegar a acometida ou acometidas solicitadas e, neste último caso, as causas de denegación.

En caso de concesión comunicaranse no mesmo escrito, o estudo das condicións técnico -económicas para realizar o mesmo.

2. A persoa solicitante, unha vez recibida a notificación da concesión e das condicións técnico -económicas que lle fosen formuladas pola Entidade Subministradora, dispoñerá de un prazo de 30 días para a formalización do Contrato de Subministro ou Póliza de Aboamento, ou ben para presentar perante a mesma as alegacións que, no seu caso, estime.

Transcorrido ese prazo sen que se teña cumprimentado o regulamentado, entenderase decaída a solicitud.

3. Aceptada por ambas as partes as condicións da concesión da acometida, procederá a subscribir o correspondente Contrato de Subministro ou Póliza de Aboamento, entendéndose que dito contrato non estará perfeccionado nin será efectivo até tanto que a persoa solicitante non teña cuberto as obrigas económicas, técnicas e administrativas que, de acordo co presente Regulamento, estivese obrigada a sufragar ou cumprir.

4. No suposto que para atender unha solicitud de subministro fose necesario a utilización de terreos propiedade dun terceiro, será necesaria a autorización expresa e por escrito da persoa propietaria dos terreos, que servirá como documento de constitución de servidume de paso e de acceso para mantemento das

instalacións establecidas, que deba estar rexistrada no Rexistro da Propiedade ou ben a escritura da adquisición da franxa de terreo afectado.

5. Unha vez cumpridos os requisitos correspondentes pola persoa solicitante, a Entidade Subministradora estará obrigada á posta en servizo da instalación e subministro, no prazo establecido de 15 días hábiles a partir da data de contratación e aboamento.

A demora na concesión das autorizacións ou permisos necesarios para a realización dos traballos, levará consigo a interrupción do prazo sinalado no antedito parágrafo. Tal adiamento comunicaráse á persoa solicitante pola Entidade Subministradora.

Artigo 53.- CONTRATO DE SUBMINISTRO

1. O Contrato de Subministro será o único documento que dará fe da concesión do mesmo e, xunto ás condicións establecidas no presente Regulamento, regulamentará as relacións entre a Entidade Subministradora e a persoa abonado.

Dito contrato formalizarase por escrito e por triplicado, debendo entregar un exemplar cuberto á persoa abonado. No caso de que o servizo sexa prestado pola propia entidade local en réxime de xestión directa, a Resolución ditada polo órgano municipal competente no seno do procedemento referido no Artigo 9.bis, acreditará a concesión do servizo, o cál deberá prestarse nas condicións, obrigas e dereitos reflectidos no presente documento.

2. No contrato de subministro deberase recoller, como mínimo, os datos precisos que definan:

- Identificación da Entidade Subministradora.
- Identificación da persoa abonado -Datos da finca abastecida
- Características da instalación interior. (Boletín)
- Características do subministro
- Identificación do equipo de medida
- Condicións económicas -Domiciliación do pagamento
- Condicións especiais
- Xurisdición competente
- Lugar e data de expedición do contrato
- Sinaturas das partes
- Obrigas e dereitos de cada unha das partes

Artigo 54.- OBXECTO E ALCANCE DO CONTRATO.

1. Os contratos de subministro formalizaranse para cada finca, vivenda, piso, local, industria ou obra que constitúa unha unidade independente.

2. Cada subministro quedará adscrito ós fins para os que se concedeu, quedando prohibido dedicalo a outros fins ou modificar o seu alcance, para o que, en calquera caso, será necesaria unha nova solicitude e, no seu caso, o contrato seguinte.

3. Os contratos estableceranse para cada tipo de subministro, sendo, por tanto, obrigatorio estender contratos separados para todos aqueles que esixan aplicación de tarifas ou condicións diferentes.

Artigo 55.- DURACIÓN DO CONTRATO.

1. O contrato de subministro subscribírase con carácter definitivo, agás estipulación expresa con outro carácter, se ben suxeita aos condicionamentos legais que establece este Regulamento ou que sexan de aplicación. No entanto, a persoa abonado poderá dalo por rematado en calquera momento, sempre que lle comunique esta decisión á Entidade Subministradora cun mes de antelación.

2. Os subministros para obras, espectáculos temporais en locais móbiles, e en xeral, para actividades esporádicas, contrataranse sempre con carácter temporal e por tempo definido, que expresamente figurará no contrato.

Artigo 56.- TITULARIDADE DO CONTRATO E O SEU CAMBIO.

1. A persoa contratante do subministro de auga ou rede de sumidoiros será o titular ou titulares da finca, local, vivenda ou industria a abastecer, ou quen o represente legalmente, agás as excepcións que se especifican polo miúdo neste artigo.

2. Non poderá ser abonado do subministro de auga quen, se fose con anterioridade abonado e para outra finca, local, vivenda ou industria, fose penalizado con suspensión de subministro ou resolución do contrato por falta

de pagamento ou medida regulamentaria, a non ser que satisfaga integramente as súas anteriores obrigas, coas recargas, xuros e gastos a que houbese lugar.

3. Os traslados de domicilios e a ocupación do mesmo local por persoa distinta da que subscribiu o contrato, esixen un novo contrato, ou no seu caso, a subrogación do anterior, sempre que se cumpran os requisitos establecidos neste Regulamento.

4. De terse producido modificación da propiedade da finca, local, vivenda ou industria sen cambio de titularidade do contrato de subministro, a nova persoa propietaria entenderase inescusablemente subrogado nas responsabilidades asumidas pola anterior persoa propietaria en relación cos incumprimentos do contrato e resarcimento de danos que puidesen causárselle á Entidade Subministradora polas persoa alugueiras do inmovible, cando non os tivesen asumido estes.

5. Nos casos de cambio de titularidade da finca, local, vivenda ou industria abastecidos, e cando sexa a persoa propietaria a persoa abonado titular do contrato de subministro, ambos deberán comunicar fidedignamente, dentro do prazo de un mes, o cambio producido, co fin de proceder a formalizar un novo contrato de subministro a nome do novo titular.

Artigo 57.- MODIFICACIÓNS NAS PÓLIZAS

Durante a vixencia da póliza esta entenderase modificada automaticamente sempre que o impongan as disposicións legais ou regulamentarias e, en especial, en relación coas tarifas do servizo e da subministración, que se entenderán modificadas no importe e condicións que dispoña a autoridade ou os organismos competentes

Artigo 58.- SUBROGACIÓN.

1. Ao falecemento da persoa titular da póliza de aboamento, o seu cónxuxe, descendentes, fillos adoptivos plenos, ascendentes e irmás ou irmáns, que tivesen convivido habitualmente na vivenda, cando menos con dous anos de antelación á data do falecemento, poderán subrogarse nos dereitos e obrigas da póliza. No serán necesarios os dous anos de convivencia para os que estivesen sometidos á patria potestade do falecido nin para o cónxuxe.

Para a efectividade da subrogación será preciso que a persoa que adquira a posesión do inmovible notifique o evento á entidade subministradora e abone a débeda pendente en caso de existir.

A subrogación por causa de morte formalizarase mediante nota estendida na póliza existente, asinada polo novo abonado e pola entidade subministradora, quedando subsistente a mesma fianza de existir.

2. No caso de Entidades Xurídicas, quen se subrogue ou substitúa en dereitos e obrigas poderá facelo propio na póliza de aboamento, condicionado á presentación perante a Entidade Subministradora de todas as autorizacións administrativas necesarias.

No caso de extinción de persoas xurídicas, entenderase que existe subrogación nos casos de fusión ou escisión de sociedades, entendéndose subrogada na relación contractual a sociedade resultante da fusión ou escisión, sempre que se atribúa á mesma a posesión do inmovible abastecido. A subrogación de persoas xurídicas en caso de extinción adecuarase por analogía ao establecido no artigo precedente.

3. O prazo para subrogarse será de tres meses a partir da data do feito causante.

ARTIGO 59. CAMBIOS DE TITULARIDADE E BAIXA NO SERVIZO.

1. Os cambios de titularidade da prestación do servizo de abastecemento de auga respecto dun determinado inmovible suxéitanse ao mecanismo de comunicación previa. Para a súa efectividade, bastará:

a) En caso de transmisión inter vivos, coa presentación ante o Concello de Bóveda dunha instancia asinada polo anterior e polo novo titular do inmovible, no que veñan a comunicar a súa decisión de cambiar a titularidade do servizo, e achegando copia do documento nacional de ambos e do título de transmisión.

b) De tratarse dunha transmisión mortis causa, coa presentación do novo titular dunha instancia comunicando esta circunstancia, e acompañando copia do certificado de acto de últimas vontades e testamento, así como escritura de aceptación da herdanza. No caso de non existir testamento, copia do certificado de acto de últimas vontades que así o acredite e acta de declaración de herdeiros”.

2. A baixa no servizo está suxeita ao mecanismo da comunicación previa. Resultará efectiva tras a presentación por parte do seu titular, dun escrito expresando a súa pretensión, acompañada de copia do seu Documento Nacional de Identidade.

No caso de que a titularidade do inmovible teña sido producida por título de herdanza, a documentación fixada no apartado 1.b) anterior”.

Artigo 60.- SUSPENSIÓN DO SUBMINISTRO.

1. A Entidade Subministradora poderá suspender o subministro ós abonados ou usuarios, sen prexuízo do exercicio das accións, de orde civil ou administrativo que a lexislación vixente lle ampare, nos casos seguintes:

a) De non satisfacer, en período voluntario, aos sesenta días da posta ao cobramento dos recibos ou liquidacións, o importe dos servizos consonte á Resolución de concesión do servizo, ou, no seu caso, do estipulado no Contrato de Subministro ou Póliza de Aboamento.

Poderase proceder ao corte do subministro sen prexuízo de que as liquidacións ou facturas que continuasen sen ser aboados pasen ao procedemento de constrinximento.

b) Cando o abonado non cumpra, en calquera dos seus aspectos, o contrato que teña establecido coa Entidade Subministradora ou as condicións xerais de utilización do servizo.

c) Fraude. Por falta de pagamento, transcorridos quince días hábiles contados a partir da data de comunicación, das cantidades resultantes de liquidación firme de fraude ou no caso probado de reincidencia de fraude.

d) En todos os casos en que o abonado faga uso da auga que se lle subministre en forma ou para usos distintos dos contratados, como subministrar auga a terceiros.

e) Cando o abonado estableza ou permita establecer derivacións na súa instalación para subministro de auga potábel a outros predios, locais ou vivendas diferentes aos consignados no seu contrato de subministro.

f) Cando unha persoa usuaria goce do subministro sen contrato escrito ó seu nome que o ampare como Abonado do Servizo e se negue á súa subscripción a requirimento da Entidade Subministradora.

g) Cando polo persoal da Entidade Subministradora se atopen derivacións nas súas redes con consumo de auga sen contrato ningún, é dicir, realizadas clandestinamente.

Neste caso a Entidade Subministradora poderá efectuar o corte inmediato do subministro de auga en tales derivacións.

h) Cando o abonado non permita a entrada no local ao que lle afecta o subministro contratado, en horas hábiles ou de normal relación co exterior, ao persoal que, autorizado pola Entidade Subministradora e provisto da súa correspondente documentación de identidade, trate de revisar as instalacións, sendo preciso, en tal caso, que por parte de dita Entidade Subministradora se redacte acta dos feitos, que lle deberá remitir ao Organo Municipal Competente, xuntamente coa solicitude de suspensión de subministro.

i) Cando nos subministros nos que o uso da auga ou disposición das instalacións interiores, lle puidese afectar á potabilidade da auga na rede de distribución, até que, polo abonado, se tomen as medidas oportunas en evitación de tales situacións; en tal caso o Servizo Municipal poderá realizar o corte inmediato do subministro, dándolle conta diso por escrito ao Organo Municipal competente.

j) Pola negativa do abonado a modificar o rexistro ou arqueta do contador, e incluso a súa instalación interior, cando iso fose preciso para substituír o contador por calquera das causas que autoriza este Regulamento.

k) Cando o abonado mesture augas doutra procedencia e requirido pola Entidade Subministradora para que anule esta anomalía, non a leve a efecto no prazo máximo de cinco días.

l) Por negligencia da persoa abonado respecto da reparación de avarías nas súas instalacións se, unha vez notificada por escrito da Entidade Subministradora, transcorre un prazo superior a sete días sen que a avaría fose reparada.

Artigo 61.- PROCEDEMENTO DE SUSPENSIÓN.

1 Con excepción dos casos de corte inmediato previstos neste Regulamento, a Entidade Subministradora deberá seguir os trámites legais previstos para o efecto e darlle conta á persoa abonado por correo certificado, ou calquera outro medio que garanta a recepción do aviso por parte deste, tanto ao seu domicilio como ao do abono, se constase como diferente, para que, previa a comprobación dos feitos o órgano competente dite a resolución procedente.

No caso de que formulase o consumidor regulamentariamente algunha reclamación ou recurso, a entidade subministradora non lle poderá privar de subministración en tanto non recaia resolución sobre a reclamación formulada.

Se o interesado interpuxese recurso contra a resolución do organismo competente da Administración pública, poderá privárselle de subministración no caso de que non deposite a cantidade debida confirmada pola resolución recorrida.

2. A suspensión do subministro de auga, agás nos supostos de corte inmediato, non poderá realizarse en días festivos ou días en que, por calquera motivo, non exista servizo administrativo e técnico de atención ao público, para os efectos da tramitación completa do restablecemento do servizo, nin en vésperas de días en que se dean algunhas destas circunstancias.

3. O restablecemento do servizo realizarase o mesmo día ou na súa falta, ao seguinte día hábil en que fosen emendadas as causas que orixinaron o corte de subministración.

A notificación de corte de subministración incluírá, como mínimo, os seguintes puntos: Nome e dirección do abonado.

- Nome e dirección do abono.
- Data e hora aproximada en que se producirá o corte de subministración.
- Detalle da razón que orixina o corte da subministración.
- Nome, dirección, teléfono e horario das oficinas da entidade subministradora en que poden emendarse as causas que orixinan o corte.

A Entidade Subministradora poderá cobrar do abonado, por estas operacións, unha cantidade equivalente ao importe da cota de contratación vixente, no momento do restablecemento, para un calibre igual ao instalado, mailos gastos xerados polo corte do subministro.

4. No caso de corte por falta de pagamento, se no prazo de tres meses, contados desde a data de corte, non se teñan pagado os recibos pendentes pola persoa abonado, darase por rematado o contrato sen prexuízo dos dereitos da Entidade Subministradora á esixencia do pagamento da débeda e ao resarcimento dos danos e perdas a que houbese lugar.

Artigo 62.- EXTINCIÓN DO CONTRATO OU DO SUBMINISTRO.

1. O contrato de subministro de auga quedará sen efecto, sen prexuízo da devandita execución ou non das accións de suspensión de subministro, especificadas neste Regulamento, por calquera das causas seguintes:

- a) A pedimento da persoa abonado.
- b) Por resolución da Entidade Subministradora, nos seguintes casos:
 - b.1) Por persistencia durante máis de tres meses en calquera das causas de suspensión de subministro regulamentadas no artigo 60 deste Regulamento.
 - b.2) Por incumprimento dos termos ou condicións do contrato.
 - b.3) Por utilización do subministro sen ser a persoa titular contractual do mesmo.

2. A continuación do subministro despois de terse extinguido o contrato por calquera das causas sinaladas anteriormente, só se poderá efectuar mediante nova solicitude, subscripción de novo contrato e pagamento dos dereitos correspondentes.

CAPÍTULO X -

LECTURAS, CONSUMOS E FACTURACIÓNS

Art. 63.- LECTURA DE CONTADORES.

1. A lectura de contadores que servirá de base para regular a facturación dos caudais consumidos polo abonado, realizarase periodicamente polas persoas empregadas do Servizo designados para iso. As indicacións que marque o contador, anotaraas o lector nas follas ou soportes informáticos que servirán de base para a facturación correspondente así coma en a libreta ou tarxeta da persoa abonado que poderá existir para tal fin, xunto ao contador, sempre que así o solicite a persoa abonado.

2. A toma de lectura realizarase en horas hábiles ou de normal relación co exterior, polo persoal autorizado expresamente pola Entidade Subministradora, provisto da súa correspondente documentación de identidade. En ningún caso, a persoa abonado, poderá impoñer a obriga de tomar lectura fóra do horario que teña establecido a Entidade Subministradora para tal efecto.

3. Cando por ausencia da persoa abonado non fose posíbel a toma de lectura, o lector encargado da mesma deixará constancia da súa visita, depositando na caixa do correo ou similar unha tarxeta na que, ademais de deixar constancia da súa presenza no domicilio da persoa abonado, permitiralle a este anotar na mesma a lectura do seu contador efectuada por el mesmo, e facela chegar ás oficinas do Servizo, no prazo máximo indicado nela, para os efectos da facturación do consumo rexistrado.

Artigo. 64.- DETERMINACIÓN DOS CONSUMOS FACTURÁBEIS.

1. Como norma xeral, a determinación dos consumos de cada abonado que servirán de base para a facturación, concretaranse pola diferenza entre as lecturas de dous períodos consecutivos de facturación.

2. Consumo Avaliado: Cando non sexa posíbel coñecer os consumos realmente realizados, como consecuencia de avaría no equipo de medida, a facturación do consumo efectuarase:

- a) Conforme ao consumo realizado durante o mesmo período de tempo e na mesma época do ano anterior-
- b) De non existir, liquidaranse as facturacións conforme a media aritmética dos tres meses anteriores
- c. En caso de non dispoñer de históricos de consumo para poder obter a media ao que se alude no parágrafo anterior, os consumos determinarase en base á media que se obteña en función dos consumos coñecidos de períodos anteriores.

d. Se tampouco isto fose posible, realizarase unha estimación do consumo equivalente á capacidade do contador instalado, cun tempo de tres horas diarias de utilización ininterrompidas e durante o prazo que se de a imposibilidade de lectura, non sendo superior a un ano.

e. Se a imposibilidade de tomar a lectura persiste e é debida ao abonado, procederase a aumentar progresivamente devandito volume un 50% nos seguintes períodos de facturación.

As facturacións realizadas polo procedemento de consumo avaliable teñen a consideración de firmes, é dicir, non a conta.

Calquera que sexa o método que sexa necesario utilizar, o cálculo do consumo dos abonados realizarase conforme ao período de facturación que sinala a Ordenanza Fiscal do servizo..

Con todo, por necesidades do servizo, este período poderá ser modificado polo Concello seguindo para iso os trámites a que haxa lugar.

Artigo 65.- OBTENTO E PERIODICIDADE DA FACTURACIÓN.

1. As cantidades a facturar pola Entidade Subministradora polos conceptos que procedan en función da modalidade do subministro e dos consumos facturables, pola prestación do servizo, calcularanse aplicando as tarifas vixentes en cada momento.

Virán obrigados ao pago do importe total do recibo os titulares da póliza de abono.

2. Os consumos facturarase por períodos de subministro vencidos, conforme se determina na Ordenanza Fiscal do Servizo.

O primeiro período calcularase desde a data de posta en servizo da instalación.

Artigo. 66.- RECIBOS.

1. Os recibos dos importes do servizo prestado confeccionarase periodicamente conforme ó determinado na Ordenanza Fiscal, incluíndose nos mesmos, os impostos e outras taxas, que poidan corresponder. Confeccionarase un recibo por cada abonado.

2. A Entidade Subministradora especificará, nos seus recibos ou facturas, a desagregación do sistema tarifario aplicábel, fixando claramente todos e cada un dos conceptos de facturación. Nas facturas ou recibos emitidos deberán constar, ademais, os datos identificativos de abonado e domicilio do subministro, lecturas de contador, importe dos servizos e tributos que se repercutan, domicilio e prazo de pagamento, e datos da Entidade Subministradora a onde dirixirse para solicitar información ou efectuar reclamacións, e outros que a xuízo da Entidade fosen convenientes para a súa mellor comprensión pola persoa abonado.

3. Os impostos, taxas, arbitaxes, dereitos, tributos ou gastos de calquera clase, establecidos ou que poidan establecerse polo Estado, Provincia, Municipio ou calquera Administración Pública, que graven de algunha maneira, ben o subministro en si mesmo, ben a documentación que sexa necesaria para formalizar un contrato de subministro, así coma calquera outra circunstancia relacionada con estes, serán por conta da persoa abonado.

Art. 67.- FORMA DE PAGAMENTO DOS RECIBOS.

1. O pago dos recibos que emita a entidade subministradora con ocasión das subministracións efectuadas deberá facerse efectivo nalgunha das seguintes formas:

a)-Mediante domiciliación bancaria de recibos.

b)-Mediante ingreso en entidade financeira do importe.

2. . En casos excepcionais, a persoa abonado poderá facer efectivo o importe do recibo mediante xiro postal, ingreso directo en banco ou outro medio similar, en zonas onde existan dificultades para utilizar os anteditos sistemas, sempre coa conformidade previa e expresa da Entidade Subministradora

Art. 68.- CORRECCIÓN DE ERROS NA FACTURACIÓN.

1. Nos casos de que por erro a entidade subministradora houberse facturado cantidades inferiores ás debidas, graduarase o pago da diferenza nun prazo que agás acordo en contrario, será de igual duración que o período a que se estenden as facturacións erróneas, cun tope máximo dun ano.

2. No caso de que a entidade subministradora detecte que se ten facturado cantidades superiores ás debidas, emitirá informe xustificativo respecto diso, e procederá a devolución do erronamente cobrado no prazo máximo de sete día hábiles.

Artigo 69.- VIA DE CONSTRINXIMENTO.

Os recibos impagados, unha vez transcorrido o prazo de pagamento voluntario, serán obxecto de Vía de Constrinximento, tal como dispón a lexislación tributaria que resulte de aplicación.

A Tesourería municipal será o órgano competente para constrinxir as liquidacións e recibos non satisfeitos en período voluntario

Art. 70.- RECLAMACIÓN.

1. O Abonado poderá obter da Entidade Subministradora calquera información relacionada coas lecturas, facturacións, comprobacións de contador, cobramentos e tarifas aplicadas e, en xeral, sobre toda cuestión relacionada co subministro que se xerese nun período de un ano anterior á data de presentación do pedimento correspondente.

2. O abonado que desexe formular unha reclamación sobre a facturación poderao facer:

a) Na Sede electrónica do concello por medio dun escrito dirixido ao Sr. Alcalde-Presidente achegando copia dos recibos obxecto da reclamación e de calquera outra documentación que para o caso corresponda.

b) Acudindo ás oficinas municipais, acompañando os recibos que se presume conteñan erro e calquera outra documentación que para o caso corresponda.

A presentación de reclamacións non exime do pago do recibo en litixio. Con todo, en caso de resolución favorable o abonado seralle devolto inmediatamente o importe correspondente.

3. A Entidade subministradora deberá levar un Libro Electrónico de Rexistro de Reclamacións no que se recollerán as queixas dos usuarios

4. As reclamacións que se formulen por danos e perdas que se causen pola Entidade Subministradora rexeranse pola lexislación aplicábel, tendo en conta a natureza das mesmas e o seu carácter contractual ou extracontractual.

Art. 71.- CONSUMOS PÚBLICOS.

Os consumos para usos públicos (edificios, xardíns, fontes, baldeos de rúas, etc.) dependentes do Concello, serán medidos por contador, ou no seu caso, aforados coa maior exactitude posíbel.

CAPÍTULO XI.-**FRAUDES E LIQUIDACIÓN DA FRAUDE****Artigo 72.- INSPECCIÓN DA UTILIZACIÓN DO SERVIZO.**

1. A Entidade Subministradora está autorizada a inspeccionar as condicións e forma en que o abonado utiliza o servizo de abastecemento de auga.

2. A actuación do persoal inspector acreditado pola Entidade reflectirase nun documento que adoptará unha forma de acta, e na que quedarán reflectidos o nome e domicilio da persoa abonada inspeccionada, día e hora da mesma, e os feitos contrastados. Unha copia desta acta, asinada polo inspector, entregáraselle á persoa abonada.

3. As persoas inspectoras deberán convidar ao abonado, persoal dependente do mesmo, ou calquera outra persoa a que presencie a inspección e asine a acta, podendo o abonado facer constar, coa súa sinatura, as manifestacións que estime oportunas.

A negativa a facelo non lle afectará á tramitación e conclusións que se establezan posteriormente.

O abonado poderá dirixirse, posteriormente, á Entidade Subministradora, aínda que dentro das corenta e oito horas seguintes, coas alegacións que estime oportunas.

4. Cando polo persoal do Servizo Municipal de Augas se atopen derivacións nas súas redes con utilización sen convenio ningún, é dicir, realizadas clandestinamente, o persoal do Servizo Municipal poderá efectuar o corte inmediato do subministro en tales derivacións.

Art. 73.- ACTUACIÓN POR ANOMALÍA.

1. A Entidade Subministradora, á vista da acta redactada, requirirá á persoa propietaria da instalación, para que corrixa as deficiencias observadas na mesma, co apercibimento de que no levalo a efecto no prazo de dez días hábiles, aplicarase o procedemento de suspensión de corte.

2. Cando polo persoal da Entidade Subministradora se atopen derivacións nas súas redes con utilización de subministro sen convenio ningún de subministro, é dicir, realizadas clandestinamente, dito Servizo poderá efectuar o corte inmediato do subministro en tales derivacións.

3. Se ao ir realizar o persoal facultativo a comprobación dunha denuncia por fraude se lle negase a entrada no domicilio dun abonado ou usuario, a Entidade Subministradora quedará autorizada para suspender o subministro.

Art. 74.- DOS SUPOSTOS DE FRAUDE

1. Consideranse supostos de fraude, os seguintes casos:

a)-Utilizar a auga do servizo sen subscribir a póliza de abono.

b)-Executar acometidas sen cumprir previamente os requisitos deste Regulamento.

- c)-Falsear a declaración induciendo ao Servizo para facturar menos cantidade da que deba satisfacer pola Subministración.
- d)-Modificar ou ampliar os usos aos que se destina a auga especificados no contrato de subministración.
- e)-Levantar os contadores instalados sen autorización do Servizo, romper os precintos, interrompelos ou paralos e en xeral, toda acción que tenda a desfigurar a indicación destes aparellos e a prexudicar, por tanto, os intereses do Concello.
- f)-Establecer ramais, desviacións que poidan traer consigo o uso fraudulento da auga polo interesado ou por terceiros.
- g)-Introducir modificacións ou realizar ampliacións nas instalacións afectadas ao Servizo de Augas sen previa autorización deste.
- h)- Revender ou ceder gratuitamente a auga obtida por contrato de subministración co Servizo.
- i)-Utilizar e consumir a auga sen a instalación do preceptivo contador.

Artigo. 75.- LIQUIDACIÓN DA FRAUDE.

1. A Entidade Subministradora formulará a liquidación da fraude, considerando os seguintes casos:

- a) Que non existise contrato ningún para o subministro de auga.
- b) Que, por calquera procedemento, fose manipulado ou alterado o rexistro do contador ou equipo de medida.
- c) Que se realizasen derivacións de caudal, permanente ou circunstancial, antes dos equipos de medida.
- d) Que se utilice a auga potábel para usos distintos dos contratados, afectándolle á facturación dos consumos conforme a tarifa a aplicar.

2. A Entidade Subministradora, practicará a correspondente liquidación, conforme casos, da seguinte forma:

Caso 1.- Formularase unha liquidación por fraude, que incluírá un consumo equivalente á capacidade nominal do contador que regulamentariamente lle correspondese ás instalacións utilizadas para a acción fraudulenta, cun tempo de tres horas diarias de utilización ininterrompidas e durante o prazo que medie entre a adquisición da titularidade ou dereitos de uso das anteditas instalacións, e o momento no que teña reparado a existencia da fraude detectada.

Caso 2.- De falseárense as indicacións do contador ou aparello de medida instalado, por calquera procedemento ou dispositivo que produza un funcionamento anormal do mesmo, tomarase como base para a liquidación da contía da fraude a capacidade de medida do nominal, computándose o tempo a considerar en tres horas diarias desde a data da última verificación oficial do contador, descontándose os consumos que durante ese período de tempo teñan sido abonados polo autor da fraude.

Caso 3.- Se a fraude se efectuase derivando o caudal antes do aparello contador, liquidarase coma no caso primeiro, de non existir contrato de subministro, e sen facerse desconto pola auga medida polo contador.

Caso 4.- Neste caso, a liquidación da contía da auga utilizada en forma indebida practicarase a favor da Entidade Subministradora, aplicándolle ao consumo a diferenza existente entre a tarifa que en cada período lle correspondese ao uso real que se lle está dando á auga, e as que, en dito período, se aplicaron baseándose no uso contratado.

3. En todos os casos, o importe da fraude deducida consonte aos preceptos establecidos nos devanditos parágrafos, estará suxeito aos impostos que lle fosen repercutibles.

4. As liquidacións que formule a Entidade Subministradora, seranlle notificadas ás persoas interesadas e, contra as mesmas, poderán formular reclamacións perante o Organismo en materia de consumo, no prazo de quince días a contar desde a notificación de dita liquidación, sen prexuízo das demais accións de que se consideren asistidos.

5. As reclamacións do abonados non paralizarán o pagamento das facturacións ou liquidacións obxecto das mesmas; non obstante, cando a reclamación se formule por disconformidade coa contía facturada polo servizo, o abonado terá dereito a que non se lle cobre o exceso sobre a facturación inmediatamente anterior. Unha vez resolta a reclamación, a Entidade Subministradora, en base á cantidade satisfeita polo abonado, realizará a correspondente liquidación.

6. Cando a fraude puidese revestir carácter de delito ou falta, sen prexuízo de aplicarlle a sanción administrativa que lle corresponda, darase conta do mesmo á xurisdición competente para que, no seu caso, lle esixa a responsabilidade criminal a que dese lugar.

CAPÍTULO XII.**DO RÉXIME DE INFRACCIÓNS E SANCIÓN.****Art. 76.- DEFINICIÓN E PRINCIPIOS.**

1. Constitúen infraccións administrativas as accións ou as omisións dos suxeitos responsables tipificadas e sancionadas nos artigos seguintes.
2. As infraccións e as sancións regulamentadas neste Capítulo enténdense sen prexuízo das responsabilidades civís, penais ou doutra índole nas que poidan ter incorridos os seus autores.
3. Aplicarase o disposto na lexislación básica do Estado sobre o exercicio da potestade sancionadora no que non esté regulamentado no presente Capítulo.
4. O exercicio da potestade sancionadora estará suxeita ós principios de legalidade, irretroactividade, tipicidade, responsabilidade, proporcionalidade, prescrición, e os procedimentais que resulten de aplicación nos termos previstos na Lei 39/2015, de 1 de outubro, de Procedemento Administrativo Común das Administracións Públicas e do Procedemento Administrativo Común das Administracións Públicas.

Artigo 77. POTESTADE SANCIONADORA.

Será órgano competente para incoar e resolver procedementos sancionadores, e para a adopción das medidas provisionais correspondentes, o Alcalde ou o órgano en quen éste delegue.

Artigo 78.- RESPONSABLES.

Serán responsables as persoas que realicen os feitos ou non cumpran os deberes que constitúan a infracción e no caso de establecementos industriais e comerciais, os titulares destes establecementos, xa sexan persoas físicas ou xurídicas.

Art. 79.- INFRACCIÓNS.

1. Considérase como infracción a este Regulamento:
 - a)-Impedir ao persoal do subministrador debidamente autorizado e identificado a entrada aos domicilios ou locais nas horas diúrnas para a inspección e investigación.
 - b)-Facer do servizo un uso abusivo ou utilizalo indebidamente.
 - c)-Conducir en parte ou na súa totalidade a auga a distinto lugar ao que está destinada.
 - d)-Fornecer auga a vivendas que carezan do servizo, aínda que non constituía revenda,
 - e)-Mesturar auga do servizo coas procedentes doutros aproveitamentos ou usos.
 - f)-Negarse a colocar o contador cando sexa requirido para iso.
 - g)-Abrir ou pechar as chaves de paso á rede de distribución por persoas alleas ao subministrador.
 - h)-Negarse os propietarios dos inmobles para realizar as correccións nas redes interiores que se sinalen polo subministrador.
 - i)-Non comunicar ao subministrador calquera modificación nas características do contrato.
 - j)-Obstaculizar ou coaccionar ao persoal do subministrador no cumprimento das súas funcións.
 - k)-Calquera outro incumprimento do disposto neste Regulamento.
2. As infraccións contempladas no presente Regulamento clasifícanse como leves, graves e moi graves.

Art. 80.- INFRACCIÓNS LEVES.

Constitúen infraccións leves:

- a) Todas as accións ou omisións que contraveñan o articulado do Regulamento e non teñan a consideración de graves ou moi graves.
- b) Accións ou omisións das que se deriven danos, fraudes ou perdas para a integridade das instalacións e o funcionamento do servizo de abastecemento municipal de auga, por valor inferior a tres mil euros (3.000 €).

Art. 81.- INFRACCIÓNS GRAVES.

Son infraccións graves, as seguintes:

- a) Impedir ao persoal do subministrador debidamente autorizado e identificado a entrada aos domicilios ou locais nas horas diúrnas para a inspección e investigación.
- b) -Fornecer auga a vivendas que carezan do servizo, aínda que non constituía revenda,
- c)-Mesturar auga do servizo coas procedentes doutros aproveitamentos ou usos.

- d)-Negarse a colocar o contador cando sexa requirido para iso.
- e)-Abrir ou pechar as chaves de paso á rede de distribución por persoas alleas ao subministrador.
- f)-Negarse os propietarios dos inmobles para realizar as correccións nas redes interiores que se sinalen polo subministrador.
- g)-Obstaculizar ou coaccionar ao persoal do subministrador no cumprimento das súas funcións.
- h)-A reiteración ou reincidencia en infraccións leves no prazo dun ano.
- i) Accións ou omisións das que se deriven danos, fraudes ou perdas para a integridade das instalacións e o funcionamento do servizo de abastecemento municipal de auga, por valor superior a tres mil euros (3.000 €) e inferior a quince mil (15.000 €).

Art. 82.- INFRACCIÓN MOI GRAVES.

Son infraccións moi graves:

- a) As definidas como leves ou graves nos artigos anteriores cando teñan posto en risco ou afecten á saúde das persoas, os recursos naturais ou o medio ambiente.
- b) A reiteración de cando menos dúas infraccións cualificadas como graves nun período dun ano.
- c) Accións ou omisións das que se deriven danos, fraudes ou perdas para a integridade das instalacións e o funcionamento do servizo de abastecemento municipal de auga, por valor superior a quince mil (15.000 €).

Artigo 83.- SANCIONES

1.- As defraudacións poderán ser sancionadas, ademais do pago da cantidade defraudada, con multa:

- a) Do 10% da devandita cantidade, se se tipifica como leve,
- b) Do 10% ó 15% da devandita cantidade se se tipifica como grave.
- c) Do 15% ó 25% da devandita cantidade se se tipifica como moi grave.

2.- As infraccións poderán ser sancionadas:

- a). As infraccións de carácter leve serán sancionadas con multas de ata 750 euros.
- b). As infraccións graves serán sancionadas con multas de ata 1.500 euros.
- c). As infraccións moi graves serán sancionadas con multas de ata 3.000 euros; sen prexuízo, cando cumpra, de cortar a subministración, cumprindo ou disposto na regulamentación vixente.

Artigo 84.- GRADACIÓN DAS SANCIONES.

Na determinación das sancións correspondentes, garantírase a adecuación debida entre a gravidade do feito constitutivo de infracción e a sanción aplicada.

Consideraranse especialmente os seguintes criterios:

- a) A existencia de intencionalidade ou reiteración, así como o grado de participación nos feitos do infractor e o beneficio obtido da infracción administrativa por este motivo.
- b) A natureza dos prexuízos causados, atendendo á gravidade do dano derivado da infracción, á alteración causada e ao grado de afectación que dita infracción vaia ter na saúde e seguridade das persoas.
- c) A reincidencia, por comisión, no prazo dun ano, de máis dunha infracción da mesma natureza, si foi declarada por firme resolución na vía administrativa.

Artigo 85.- CONCORRENCIA DE SANCIONES.

1. Se a comisión dunha das infraccións administrativas previstas neste Regulamento derivase necesariamente á comisión doutra ou outras, impoñerase unicamente a sanción máis elevada de todas as que sexan susceptibles de aplicación.

2. En ningún caso poden sancionarse feitos que estén previamente no ámbito penal ou administrativo naqueles supostos en que se aprecie a identidade do suxeito, dos feitos e dos fundamentos da sanción imposta. Existirá identidade de fundamento cando sexan os mesmos intereses públicos protexidos polos rexímenes sancionadores concorrentes.

3. Se durante a tramitación do procedemento sancionador apréciase a posible cualificación dos feitos como constitutivos dun delito ou falta de estafa, apropiación indebida ou fraude no abastecemento, conforme a regulación contida no Código Penal, procederáse, de acordo coa lexislación vixente, a pasar a parte de culpa ao Ministerio Fiscal, suspendendo o procedemento administrativo unha vez a autoridade xudicial haxa incoado o proceso penal que corresponda.

Artigo 86.- REPARACIÓN DO DANO.

A imposición das sancións é independente da obrigaón esixible en calquera momento aresponsable da infracción da reposición da situación alterada no seu estado orixinario, así como coa indemnización polos danos e prexuízos causados nas instalacións municipais, obras anexas, ou calquera outro ben do patrimonio municipal que resulte afectado. A reposición e reparación execútase pola Administración ou o prestador do servizo a cargo do responsable da infracción.

Artigo 87.- COMPATIBILIDADE DAS SANCIÓNS CON OUTRAS MEDIDAS.

Non terán carácter sancionador as suspensións do fornezo que autorice o Concello, nin os acordos de resolución unilaterais de pólizas de abonados adoptados de acordo co que dispón o presente Regulamento. A imposición de sancións será compatible coa adopción simultánea de calquera destas medidas.

CAPÍTULO XIII.**COMPETENCIA E RECURSOS****Artigo 88.-COMPETENCIA.**

Será de competencia do Alcalde o coñecemento e resolución das cuestións administrativas que poidan suscitarse con ocasión da aplicación do presente Regulamento, agás os recursos admitidos legalmente.

Artigo 89. - RECURSOS ADMINISTRATIVOS

Con carácter xeral, e agás supostos especiais establecidos no texto articulado deste Regulamento ou por disposición legal de rango superior, establécese que a facultade de resolver definitivamente en vía administrativa calquera controversia a que poida dar lugar a interpretación e aplicación do presente Regulamento corresponde á Alcaldía-Presidencia, deixando a agás, no seu caso, a competencia doutras Administracións Públicas.

Artigo 90. -RECURSO CONTENCIOSO-ADMINISTRATIVO.

Contra actos e acordos que poñan definitivamente fin á vía administrativa poderán os interesados interpoñer recurso contencioso-administrativo na forma e prazos que determine a lexislación vixente.

DISPOSICIÓN FINAIS

PRIMEIRA. A partir da entrada en vigor do presente Regulamento e o seu anexo, todos os abonados do servizo estarán obrigados a cumprir todas as súas cláusulas e condicións, e todas os predios ou instalacións que teñan contratos de subministración de auga, estarán suxeitas ás recargas ou tarifas que se apliquen en relación coa subministración de auga.

SEGUNDA. Todo o establecido neste Regulamento enténdese sen prexuízo das competencias legalmente atribuídas a outros órganos do Concello e ás demais entidades públicas que teñan competencia sobre a materia.

TERCEIRA.-O Concello poderá en todo momento modificar, de oficio, o presente Regulamento polos mesmos trámites que a normativa vixente fixa para a súa aprobación.

A Alcaldía, mediante Decreto, poderá proceder á modificación do contido dos ANEXOS co fin adaptalos aos avances tecnolóxicos, normativos, organizativos ou doutro tipo que, co transcurso do tempo, poidan producirse

CUARTA.-Á entrada en vigor do presente Regulamento quedarán derogadas cantas normativas municipais preexistentes existan sobre a materia no que se opoñan ao contido do presente Regulamento.

QUINTA.-O presente Regulamento entrará en vigor ao día seguinte da súa publicación no Boletín Oficial da Provincia.

ANEXO I**NORMAS TÉCNICAS DE ABASTECIMENTO****1.- DEFINICIÓNS.****2.- REDES XERAIS E ELEMENTOS DESTAS**

2.1.- Definicións de todos os elementos.

2.2.- Características técnicas dos materiais.

2.3.- Características da instalación.

3.- ACOMETIDAS E INSTALACIÓNS INTERIORES DE SUBMINISTRO DE AUGA.

3.1.- Condicións particulares das conducións de consumo humano

3.2.- Materiais de acometida.

3.3.- Condicións técnicas dos contadores

3.4.- Baterías de contadores divisionarios.

3.5.- Acometidas para protección contraincendios.

3.6.- Grupos de presión e depósitos reguladores interiores.

1.- DEFINICIÓNS.

1.1.- CONDUCCIÓN XERAL.

Denominamos conducción xeral ao entubado que leva a auga desde a captación até o depósito regulador ou desde este á rede xeral de distribución.

1.2.- REDE XERAL DE DISTRIBUCIÓN.

Denomínase rede xeral de distribución ao conxunto de entubado e elementos singulares do mesmo instalados no interior dunha poboación ou núcleo rural conectados entre si.

1.3.- ARTERIA.

Chámase arteria ao entubado do interior dunha poboación que enlaza un sector da súa rede co conxunto, con certa independencia e sen que xeralmente existan tomas para usuarias/os sobre ella.

1.4.- CONDUCCIÓN DE PRIMEIRA, SEGUNDA E TERCEIRA ORDE.

Dámoslle o carácter de conducción, ao conxunto de entubado pertencente á rede xeral desde a que se poden establecer ou derivar as tomas para usuarias/os. En función do seu diámetro teremos:

-PRIMEIRA ORDE: diámetro de 200 mm ou superiores.

- SEGUNDA ORDE: diámetros iguais ou superiores a 100 mm e inferiores a 200 mm

-TERCEIRA ORDE: diámetros menores a 100 mm até 15mm.

- ACOMETIDA. É aquel conduto que partindo da rede xeral de distribución, conecta no límite do inmovible coa rede interior do mesmo a través da súa correspondente chave de paso.

2.- REDES XERAIS E ELEMENTOS DESTAS

2.1.- DEFINICIÓNS DE TÓDOLOS ELEMENTOS.

2.1.1.- ENTUBADO.

Entenderase por entubado ou tubaxe a sucesión de tubos convenientemente unidos, coa intercalación de todos aqueles elementos que permitan unha económica e fácil explotación do sistema, formando un conduto cerrado convenientemente illado do exterior que conserve as calidades esenciais da auga para o subministro público, impedindo a súa perda e contaminación.

2.1.2.- TUBO.

Dáselle o nome de tubo ao elemento recto de sección circular e oco, que constitúe a maior parte do entubado ou tubaxe.

2.1.3.- XUNTA.

Elemento que se utiliza para enlazar os tubos e pezas especiais.

2.1.4.- PEZAS ESPECIAIS.

Elementos que se utilizan para unir os distintos tubos en condicións particulares. As pezas especiais son:

- DERIVACIÓNS: É toda aquela peza que se utiliza para bifurcar unha tubaxe.

- REDUCIÓNS: É toda aquela peza que une dous tubos de distintos diámetros no sentido do eixe do entubado.

- CURVAS: É toda aquela peza que une dous tubos xeralmente do mesmo diámetro e utilízase para cambiar a dirección do entubado.

2.1.5.- VÁLVULAS

Elemento que intercalado nunha tubaxe se utiliza para modificar as condicións de subministro. Os distintos tipos de válvulas son as seguintes:

- DE CORTE: É aquela válvulas que poida interromper o subministro temporalmente.

- REDUTORA: É aquela válvulas que regulando o caudal en función da demanda, mantén unha presión determinada na rede.

- RETENCIÓN: É aquela válvulas que permite a circulación da auga nun so sentido.

2.1.6.- VENTOSA.

Elemento que instalado na rede permite a admisión ou expulsión do aire.

2.1.7.- DESAUGADOIROS.

Elemento da rede que situado nos seus puntos baixos, permite o baleirado dun sector da mesma.

2.1.8.- BOCA DE REGA.

Elemento que se instala na rede para a rega de parques e xardíns exclusivamente.

2.1.9.- HIDRANTES.

Elemento que se instala na rede para toma de auga de uso exclusivo contra incendios e limpeza de rúas

2.1.10.- CÁMARA DE DESCARGA.

Elemento da rede de saneamento que instalado en orixe de ramales de sumidoiros e conectados á rede de auga potable, permite a descarga dun certo volume de auga periodicamente.

2.1.11.- POZO E TAPA DE ABASTECIMIENTO

Cavidade utilizada para instalacións de diversos aparellos, válvulas, chaves, etc, necesarios para a correcta conducción e distribución de auga potable; cunha tapa na parte superior para poder rexistralas, efectuar mantemento e limpar o seu interior de impurezas

2.1.12.- ARQUETA E TAPA PARA REXISTRO DE ACOMETIDA

Pequena cavidade utilizada para albergar as chaves colocadas ó final da acometida para que poida pecharse o paso da auga cara á instalacións interiores; cunha tapa na parte superior para poder rexistralas e limpar o seu interior de impurezas .

2.2.- CARACTERÍSTICAS TÉCNICAS**2.2.1.- ENTUBADO OU TUBAXE.**

- IDENTIFICACION: Cada tubo levar. impreso as seguintes características:

- * Marca do fabricante.
- * Ano de fabricación.
- * diámetro nominal.
- * presión nominal.
- * Norma baixo a que foi fabricada.

- MATERIAIS**1.- Requisitos:**

- a) para as tubaxes e accesorios deben empregarse materiais que non produzan concentracións de substancias nocivas que excedan os valores permitidos polo Real Decreto 140/2003, do 7 de febreiro.
- b) non deben modificar as características organolépticas nin a salubridade da auga fornecida.
- c) deben ser resistentes á corrosión interior.
- d) deben ser capaces de funcionar eficazmente nas condicións de servizo previstas;
- e) non deben presentar incompatibilidade electroquímica entre si.
- f) deben ser resistentes a temperaturas de ata 40° C, e ás temperaturas exteriores da súa contorna inmediata.
- g) deben ser compatibles coa auga fornecida e non deben favorecer a migración de substancias dos materiais en cantidades que sexan un risco para a salubridade e limpeza da auga de consumo humano.
- h) o seu envellecemento, fatiga, durabilidade e as restantes características mecánicas, físicas ou químicas, non deben diminuír a vida útil prevista da instalacións.

2.- Para cumprir as condicións anteriores poden utilizarse revestimentos, sistemas de protección ou sistemas de tratamento de auga.

3.- A instalacións de Subministración de auga debe ter características adecuadas para evitar o desenvolvemento de xermes patóxenos e non favorecer o desenvolvemento da biocapa (biofilm).

4.- Será de polietileno (PE) con unión soldada en quente e as reparacións efectuaranse mediante unión elástica tipo "gibault" en canalización de policloruro de vinilo (PVC) de uso alimentario para abastecemento Utilizarase PVC_SN4 para tubaxe de saneamento. So en casos excepcionais e debidamente xustificado se poderá autorizar polo Servizo Municipal de Augas a utilización doutro tipo de material. A aptitude dos materiais deberá estar corroborada coa obtención de certificados sanitarios europeos, como son o ACS (Attestation de Conformit. Sanitaire) ou o DWI (Drinking Water Inspectorate), emitidos polos correspondentes Ministerios de Sanidade en Francia, Reino Unido e España.

- DIAMETRO: Como norma xeral non se permitirá a instalación de tubos inferiores a 60 mm de diámetro interno.
- TIMBRAXE: Todas as tubaxes resistirán unha presión de traballo equivalente a 10 atmósferas. En circunstancias determinadas poderá esixirse maior timbraxe de acordo coas condicións de traballo á que poida estar sometida a instalacións.

2.2.2.- UNIÓNS.

- MATERIAL: No entubado de PVC para saneamento empregárase soamente a unión por xunta elástica tipo “gibault”.

En tubaxe de polietileno utilizaranse manguitos electrosoldables, ou tipo “gibault” cando sexa viable o seu uso.

Calquera outro sistema de unión entre entubado, necesitará a aprobación do Servizo Municipal de Augas.

As pezas como cóbados, téis, reducións, etc. tamén se unirán ao entubado mediante unión soldada en quente no caso de rede de nova instalacións, ou mediante xunta elástica. Tipo “gibault” en caso de reparacións ou novos entronques.

No caso do polietileno poderanse utilizar unicamente manguitos de empalme en latón estampado en quente sempre que as condicións da obra o permitan.

No caso de ter que unir tubos de distinto material utilizaranse unións de tipo UNIVERSAL, en fundición tipo “gibault” con recubrimento en nylon.

- DIAMETRO E TIMBRAXE: Estarase ao indicado no apartado de entubado.

2.2.3.- VÁLVULAS

- DE CORTE: Todas as válvulas serán obrigatoriamente de comporta, obedecendo ao modelo construído en fundición nodular do tipo de peche elástico con eixo de aceiro inoxidable, o seu accionamento realizarase mediante chave extraíbel maestreada polo servizo municipal de augas.

- REDUTORA: As especificacións técnicas serán dadas polo Servizo Municipal de Augas de acordo coas condicións de subministro de cada caso.

- RETENCIÓN: Igual ao antedito apartado.

2.2.4.- VENTOSA.

En cada caso determinarase polo Servizo Municipal de Augas o tipo de ventosa a instalar, podendo ser este: Billa ou ventosa automática de un ou dous corpos.

2.2.5.- BOCAS DE REGA

Será con base de brida, ou rosca, o corpo de ferro fundido e mecanismo de bronce. O pechamento será de asiento plano e elástico e o enchufe do tipo rápido de baioneta.

Ambas irán pintadas con dúas capas de pintura epoxi e serán resistentes ao paso de vehículos pesados.

a) A conexión á rede xeral realizarase sempre con colar de toma, non admitíndose a súa instalación en entubado de diámetro superior a 200 mm. En tal caso será necesario a instalación de ramais secundarios con destino ás bocas de rega, os cuales levarán na súa orixe a correspondente válvula de corte.

b) O ramal de conexión do colar de toma á boca de rega, será de polietileno (baixa densidade) de 1 1/2” de diámetro e timbrada a 10 atm de traballo ou superior. A conexión de dito ramal ao conxunto “boca de rega” realizarase mediante enlace de igual forma que na conexión á rede xeral.

c) Convén precisar que a arqueta da boca de rega pode estar ou non solidaria a esta. Non obstante, recoméndase que a arqueta e a boca de rega sexan independentes. Na orixe dunha rede de rega ou boca de rega será necesaria a instalación dun contador.

2.2.6.- DESAUGADOIROS.

As características técnicas definiranse de acordo coas correspondentes a cada un dos elementos que compoñen o desaugadoiro. Ditos elementos son:

* Derivación.

* Válvula de corte.

* Pozos de rexistro e vertedura.

Os diámetros mínimos serán de 60 mm para rede até 200 mm, e de 100 mm para diámetros superiores.

2.2.7.- HIDRANTE.

O hidrante quedará debidamente sinalizado consonte ás Normas UNE 23-402, 23-403, 23-405, 23-406, 23-407 e na tapa constar “Boca de Incendios”.

No caso de instalación de hidrantes tipo columna seca esta estará provista de tres saídas, cuxos diámetros en función da columna será o seguinte:

- Tipo 80 mm unha saída de 70 mm e dous de 45 mm
- Tipo 100 mm, unha saída de 100 mm e dous de 70 mm con bocas tipo Barcelona.

A instalación deste deberá ser autorizada polo Servizo Municipal de Augas

2.3.- CARACTERÍSTICA DA INSTALACIÓN.

2.3.1.-ENTUBADO OU TUBAXE.

- SINALIZACION

1 As tubaxes de auga de consumo humano sinalaranse coas cores verde escuro ou azul.

2 Se se dispón unha instalación para fornecer auga que non sexa apta para o consumo, as tubaxes, as billas e os demais puntos terminais desta instalación deben estar adecuadamente sinalados para que poidan ser identificados como tales de forma fácil e inequívoca.

- TRAZADO:

O trazado do entubado definirase polo persoal técnico do Servizo Municipal de Augas.

Para calquera variación que sobre o trazado inicial se determine, será necesaria a aprobación de dito persoal técnico. Preferentemente situarase en zona con beirarrúas ou non sometida aos efectos do tránsito rodado. Normalmente manterase a equidistancia do trazado con elementos visuais da vía pública (por exemplo, bordo, liña de fachada, etc.).

Na instalación da rede cuxo trazado sexa totalmente recto non se permitirá desviación por unha defectuosa apertura de gabia.

-GABIA:

Para entubado de 200 mm de diámetro ou inferior, a profundidade da instalación en toda a súa lonxitude será de 1 m. nas zonas sometidas ao tráfico e 0,60 m. no resto e de 1,10 m. e 0,90 m. respectivamente para entubado de diámetros superiores.

Estas distancias son medidas desde a xeneratriz superior do tubo . rasante do terreo, entendéndose esta unha vez rematada a pavimentación e non no estado natural do mesmo.

O entubado que se instale descansará sobre un leito de area cuxo espesor se determinará mediante a seguinte fórmula: $e = (10 + D \text{ (mm)}) / 10 \text{ cm}$.

Recubrírse o entubado até un mínimo de 20 cm con area.

O recheo da gabia realizarase evitando penetración de pedras, cachotes de ladrillos ou calquera outro obxecto que ao apoiar o entubado puidese ocasionar rotura.

Compactarase a fin de evitar calquera asentamento posterior que puidese danar o entubado.

- ANCORAXE:

Cando o cambio de dirección no entubado non permita a instalación de pezas especiais e sexa tal que os esforzos que se produzan, non poidan ser absorbidos pola propia instalación, será necesario a colocación de anclaxes sobre dados de formigón cuxo número e tamaño se determinarán en cada caso.

Como norma xeral a distancia entre unións e a ancoraxe máis próxima será de 0,25 m.

-INTERFERENCIAS:

1) Cruzamentos viarios:

Os cruzamentos de rúas realizaranse en sentido perpendicular á dirección desta. En casos determinados protexerase o entubado de acordo coas instrucións seguintes:

a) Protección con tubo de formigón vibrado:

O diámetro do tubo será de tal medida que permita o paso das unións.

A continuación indícanse as medidas dos tubos de Protección en función do diámetro do entubado:

D < 100 mm = Tubo de 30 cm.

D 200 mm = Tubo de 40 cm.

D 125 mm = Tubo de 30 cm.

D 300 mm = Tubo de 40 cm.

D 150 mm = Tubo de 30 cm.

D 350 mm = Tubo de 60 cm.

D 175 mm = Tubo de 40 cm.

D 400 mm = Tubo de 70 cm.

b) Protección con muros e lousas de formigón:

Para diámetros superiores aos indicados no antedito cadro, a Protección do entubado pertencente á rede de abastecemento efectuarase construíndo a ambos os lados da mesma uns muros de ladrillos dun pé de espesor, sobre os que se apoiar. unha lousa de formigón armado, dependente a súa anchura do diámetro da conducción a protexer. A execución das lousas realizarase fóra da gabia cunha lonxitude máxima de un metro e dotado dos seus correspondentes elementos de agarre para o seu fácil manexo.

c) Utilización de materiais de maior resistencia ao aplastamento como por exemplo:

fundición dúctil, aceiro, etc

2) Entubado ou tubaxe de saneamento:

A rede de saneamento instalarase nun plano inferior non menor a un metro, medido entre os planos horizontais e verticais tanxentes as xeneratrices de cada entubado máis próximos entre si. Cando a rede de saneamento estea instalada con anterioridade e non sexa posíbel respectar as distancias indicadas anteriormente, a rede de auga potábel instalarase a unha distancia mínima en horizontal de 2 m. e sempre nun plano de cota superior á da rede de saneamento adoptándose as medidas de protección necesarias de diminuírse ostensiblemente a profundidade á que debe ir o entubado de auga, conforme se indicou antes.

3) Outras conducións: Non poderán existir a menos de 0,50 m. do entubado que se instale outras conducións que non sexan de auga potábel, nin se permitirá por encima delas as eléctricas ou similares. Os cruzamentos obrigados dos distintos servizos cos de auga potábel faranse por debaixo deste último, a unha distancia conveniente de maneira que non se produzan interferencias, sempre que iso sexa posíbel, adoptándose medidas especiais en caso contrario. deberá prestarse unha atención especial ó montaxe en paralelo dos servizos eléctricos e de auga potábel.

4) Cimentacións: A distancia mínima entre a xeratriz máis próxima do entubado e o parámetro vertical dunha cimentación (zapata, correa, pilote, etc.) deberá ser como mínimo de 0,50 m.

2.3.2.- UNIÓNS.

A distancia entre unións será a que lle corresponde ao tubo ou peza a montar. No caso de non poderse cumprir esta norma dita distancia non será nunca inferior a un metro para entubado de até 200 mm de diámetro e 2 m en diámetros superiores.

O parafusos que se empreguen serán os normais da unión Gibault ou exprés. En casos especiais, a xuízo do persoal Técnico do Servizo Municipal de Augas poderá esixirse o emprego de parafusos de aceiro inoxidable ou tratados.

2.3.3.- PEZAS ESPECIAIS.

Elementos que se utilizan para unir os distintos tubos en condicións particulares.

Cando sexa necesaria a instalacións dalgunha peza especial definida nestas Normas, a distancia entre elas ao igual que a distancia entre esta e as unións do entubado, deberá cumprir o definido no antedito parágrafo, agás casos especiais en que a xuízo do persoal Técnico do Servizo Municipal esta distancia poida ser menor.

2.3.4.- VÁLVULAS. As válvulas instalaranse en entubado de PE mediante xunta elástica ou brida de dobre cámara, para diámetros de até 100 mm, para diámetros superiores so se farán mediante brida de dobre cámara. En entubado de fundición, mediante bridas, enchufe liso e xunta exprés.

- Pozo: Construírse sobre unha soleira de formigón de 25 cm de espesor, levando un tacón ou dado para o apoio da válvulas; dito tacón deixará totalmente libre os asentos da válvulas para que as bridas sexan facilmente desmontábeis. As paredes serán dun pé de espesor de ladrillo de oco dobre ou ben de formigón, sendo necesario que exista un espazo libre entre o entubado e a parede de 2 cm. Dito espazo rechearse con material elástico para evitar a entrada de lama ou terra no pozo. A altura libre interior do pozo será de 1,20 m. Para alturas superiores colocaranse chanzos cunha distancia entre eles de 30 cm.

O pozo rematarase nunha boca de acceso sobre a que colocará unha tapa abatible de fundición nodular cumprindo norma europea UNE-EN 124-2:2015, con sistema anti-roubo.

En zona de tránsito de vehículos instalaranse tapas e marcos de rexistros con clase de resistencia E600 conforme norma UNE-EN 124, sempre do modelo normalizado polo Servizo Municipal de Augas

- Arqueta: A arqueta permite aloxar a chave de corte en beirarrúa e facilitar o acceso ao dispositivo de accionamento da mesma, de planta circular ou cuadrangular.

Xeralmente constituída por unha tapa circular abatible apoiada sobre un marco con forma exterior cadrada, que terá unha superficie suficiente para que apoie sobre o pavimento, e desta forma transmita as cargas ao terreo. Ademais, dispoñerá dun corpo tubular constituído por elementos telescópicos unidos ao marco de fundición xeralmente mediante parafusos e porcas.

A tapa e o marco serán como mínimo de clase C-250, segundo a norma UNE EN 124- 1:2015, con sistema anti-roubo

En zona de tránsito de vehículos instalaranse tapas e marcos de rexistros con clase de resistencia E600 conforme norma UNE-EN 124, sempre do modelo normalizado polo Servizo Municipal de Augas

2.3.5.- VENTOSA. A instalacións sobre o entubado realizarase mediante un colar de toma para ventosa de 20 e 40 mm ou T con brida para diámetros superiores. En ámbolos casos a derivación quedar orientada cara arriba. Cando se trate de ventosas sobre T con brida, deberá preverse o correspondente tacón de apoio. Para a instalacións de ventosa que non estea dotada de elementos de peche será necesaria a colocación dunha válvulas entre esta e a T. Non obstante, en determinadas circunstancias esixirase a colocación de dita válvulas en ventosas dotadas de elementos de peche.

- Pozo ou Arqueta: O persoal Técnico do Servizo Municipal de Augas indicará as medidas do pozo ou arqueta correspondentes, as cales se determinarán en función do tipo de ventosa que se instale en cada caso. As características construtivas serán similares ás indicadas para pozos ou arquetas de válvulas

2.3.6.- DESAUGADOIRO. Elementos que compoñen o desaugadoiro:

A derivación, a válvulas de corte e o pozo de vertedura. Os dous primeiros xa se definiron nos devanditos parágrafos, quedando unicamente por citar o pozo de vertedura.

- Pozo de vertedura: Entenderemos como tal aquel pozo no que se realiza o desaugadoiro, podendo ser observado desde o exterior. En dito pozo o tubo de desaugadoiro estará situado a unha cota por enriba do tubo de sumidoiros ou da bóveda do ovoide.

Adoptaranse as medidas necesarias na instalacións do tubo de desaugadoiro, de forma que o uso do mesmo no produza dano nas paredes do pozo ou canalización.

Se o desaugadoiro se efectuase en entubado de sumidoiros será necesaria a construción dun pozo de vertedura que se realizar de idéntica forma cás definidas no apartado de pozo para válvulas

Cando preto á situación do desaugadoiro existise un pozo de sumidoiros e a xuízo do persoal Técnico do Servizo Municipal de Augas fose factíbel dito pozo poderá utilizarse como de vertedura, debendo respectar as indicacións que sobre o tubo de desaugadoiro se especificaba no primeiro parágrafo do apartado "pozo de vertedura". Se o desaugadoiro se realizase nun ovoide, o pozo de vertedura construírse sobre a bóveda do mesmo de similares formas e medidas que o de vertedura indicado no antedito parágrafo deste apartado, non executándose neste caso soleira ningunha. En todos os casos tomaranse as medidas necesarias, para que a través deste tubo de desaugadoiro non se poida producir unha succión de augas suxas á rede de distribución.

2.3.7.- BOCA DE REGA

a) A conexión á rede xeral realizarase sempre con colar de toma, non admitíndose a súa instalacións en entubado de diámetro superior a 200 mm En tal caso será necesario a instalacións de ramais secundarios con destino ás bocas de rega, os cuales levarán na súa orixe a correspondente válvulas de corte.

b) O ramal de conexión do colar de toma á boca de rega, será de polietileno (baixa densidade) de 11/2" de diámetro e timbrada a 10 atm de traballo ou superior. A conexión de dito ramal ao conxunto "boca de rega" realizarase mediante enlace de igual forma que na conexión á rede xeral.

c) Convén precisar que a arqueta da boca de rega pode estar ou non solidaria a esta. Non obstante, recoméndase que a arqueta e a boca de rega sexan independentes. Na orixe dunha rede de rega ou boca de rega será necesaria a instalacións dun contador.

2.3.8.- HIDRANTE.

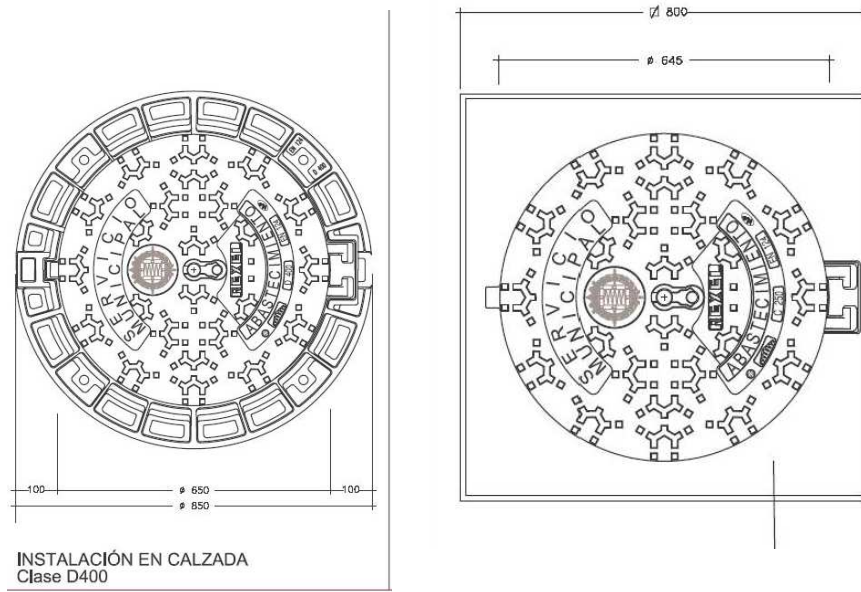
O hidrante quedará debidamente sinalizado consonte ás Normas UNE 23-402, 23-403, 23-405, 23-406, 23-407 e na tapa constar. "Boca de Incendios".

No caso de instalacións de hidrantes tipo columna seca esta estará provista de tres saídas, cuxos diámetros en función do da columna serán os seguintes:

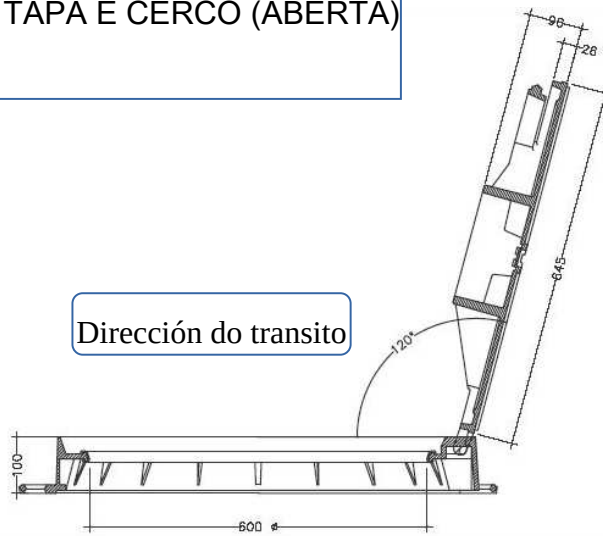
- Tipo 80 mm, unha saída de 70 mm e dous de 45 mm
- Tipo 100 mm, unha saída de 100 mm e dous de 70 mm

As instalacións deste deberán ser autorizada polo Servizo Municipal de Augas

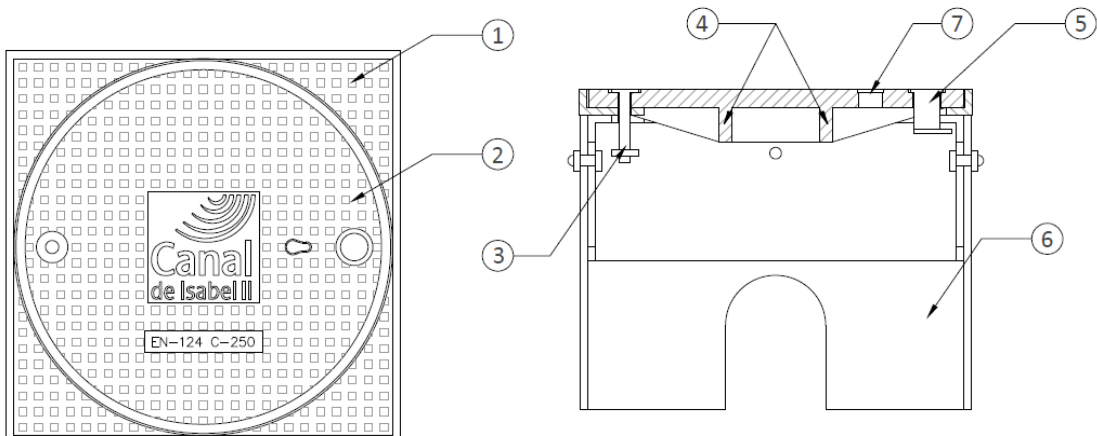
2.3.9.- TAPA DE ABASTECIMENTO



SECCIÓN DE TAPA E CERCO (ABERTA)



2.3.10. ARQUETA E TAPA DO REXISTRO DA CHAVE DE PASO EN beirarrúa CIRCULAR



nº	Elementos da arqueta	materiais
1	Marco cuadrado	Fundición dúctil
2	Tapa circular	Fundición dúctil
3	Bulón	Aceiro
4	Nervos	Fundición dúctil
5	Pechadura	Aceiro inoxidable Aceiro ó carbono
6	Tubo telescópico	PVC
7	Burato para facilitar a apertura	

3.- ACOMETIDAS E INSTALACIÓNS INTERIORES DE SUBMINISTRO DE AUGA.

Considerarase como Normativa xeral para o establecemento da acometida dun edificio ea execución das súas instalacións interiores, a sección HS 4. Subministración de auga do Documento B.sico HS Salubridade (Código Técnico da Edificación) do Real Decreto 314/2006, do 17 de marzo, polo que se aproba o Código Técnico da Edificación, ou norma que legalmente a substitúa.



	LENDAS
A	TUBAXE
B	BEIRARRÚA
C	EDIFICIO
1	Chave de rexistro para manexo de augas - Concello
2	Chave de rexistro para manexo propietario

NOTA:

1) No caso de non dispoñer de Grupo de presión eliminaranse os elementos 7 e 8.

2) A tubaxe irá a vista e por elementos comúns até o contador xeral.

3) Se a tubaxe vai soterrada, o contador xeral ira aloxado nun armario empotrado no muro ou cerramento ou no portal

3	Contador xeral
4	válvulas de retención
5	Chave de vaciado
6	Chave de paso/flotador
7	Depósito
8	Grupo de sobrepresión completo
9	BY_PASS grupo de sobrepresor
10	Columna montante

3.1.- CONDICIÓN DAS CONDUCCIÓN DE CONSUMO HUMANO:

3.1.1- Tubos:

- b) tubos de cobre, conforme norma UNE-EN 1057:2007+A1:2010;
- c) tubos de aceiro inoxidable, conforme norma UNE 19 049-1:1997;
- d) tubos de fundición dúctil, conforme norma UNE-EN 545:2011;
- e) tubos de policloruro de vinilo non plastificado (PVC), conforme normas UNE-EN ISO 1452-1:2010, UNE-EN ISO 1452-2:2010 e UNE-EN ISO 1452-3:2011;
- f) tubos de policloruro de vinilo clorado (PVC- C), conforme normas UNE-EN ISO 15874-1:2013, UNE-EN ISO 15874-2:2013 e UNE-EN ISO 15874-3:2013;
- g) tubos de polietileno (PE), conforme normas UNE-EN 12201-1:2012, UNE-EN 12201-2:2012+A1:2014, UNE-EN 12201-3:2012 + A1:2013 e UNE-EN 12201-4:2012;
- h) tubos de polietileno reticulado (PE-X), conforme normas UNE-EN ISO 15875-1:2004 (+UNE-EN ISO 15875-1:2004/A1:2007), UNE-EN ISO 15875-2:2004 (+UNE-EN ISO 15875-2:2004/A1:2007) e UNE-EN ISO 15875-3:2004;
- i) tubos de polibutíleno (PB), conforme normas UNE-EN ISO 15876-1:2017, UNE-EN ISO 15876-2:2017 e UNE-EN ISO 15876-3:2017;
- j) tubos de polipropileno (PP) conforme normas UNE-EN ISO 15874-1:2013, UNE-EN ISO 15874-2:2013 e UNE-EN ISO 15874-3:2013;
- k) tubos multicapa de polímero conforme normas UNE-EN ISO 21003-1:2009, UNE-EN ISO 21003-2:2009 (+UNE-EN ISO 21003-2:2009/A1:2011) e UNE-EN ISO 21003-3:2009;

- Non poderán empregarse para as tubaxes nin para os accesorios, materiais que poidan producir concentracións de substancias nocivas que excedan os valores permitidos polo Real Decreto 140/2003, do 7 de febreiro.

- O ACS considérase igualmente auga de consumo humano e cumprir. por tanto con todos os requisitos respecto diso.

- Dada a alteración que producen nas condicións de potabilidade da auga, quedan prohibidos expresamente os tubos de aluminio e aqueles cuxa composición conteña chumbo.

- Tódolos materiais utilizados nos tubos, accesorios e compo.entes da rede, incluíndo tamén as xuntas elásticas e produtos usados para a estanqueidade, así como os materiais de achega e fundentes para soldaduras, cumpriran igualmente as condicións expostas

3.1.2. Unións e xuntas

1 As unións dos tubos serán estancas

2 As unións de tubos resistirán adecuadamente a tracción, ou ben a rede absorberaa co adecuado establecemento de puntos fixos, e en tubaxes enterradas mediante estribos e apoios dispostos en curvas e derivacións.

3 Nas unións de tubos de aceiro galvanizado ou zincado as roscas dos tubos serán do tipo cónico, de acordo á norma UNE 10242:1995 (+UNE-EN 10242/1 M:1999, +UNE-EN 10242/A2:2004).

Os tubos so poden soldarse se a protección interior pódese restablecer ou se pode aplicarse unha nova. Son admisibles as soldaduras fortes, sempre que se sigan as instrucións do fabricante.

Os tubos non se poderán curvar salvo cando se verifiquen os criterios da norma UNE EN 10240:1998. Nas unións tubo-accesorio observaranse as indicacións do fabricante.

4 As unións de tubos de cobre poderanse realizar por medio de soldadura ou por medio de manguitos mecánicos. A soldadura, por capilaridade, branda ou forte, poderase realizar mediante manguitos para soldar por capilaridade ou por enchufe soldado. Os manguitos mecánicos poderán ser de compresión, de axuste cónico e de pestanas.

5 As unións de tubos de plástico realizaranse seguindo as instrucións do fabricante.

3.1.3. Illantes térmicos

O illamento térmico das tubaxes utilizado para reducir perdas de calor, evitar condensacións e conxelación da auga no interior das conducións, realizarase con coquillas resistentes á temperatura de aplicación.

3.2.- MATERIAIS DE ACOMETIDA

3.2.1.- Válvulas e chaves

- O material de válvulas e chaves non será incompatíbel coas tubaxes en que se intercalen.
- O corpo da chave . válvulas será dunha soa peza de fundición ou fundida en bronce, latón, aceiro, aceiro inoxidable, aliaxes especiais ou plástico.
- Soamente poden empregarse válvulas de peche por xiro de 90. como válvulas de tubaxe se serven como órgano de peche para traballos de mantemento.
- serán resistentes a unha presión de servizo de 10 bar.
- A chave de saída debe permitir a interrupción da subministración ao edificio. A chave de corte xeral e a de saída servirán para a montaxe e desmonte do contador xeral.

3.2.2.- Protección contra retornos

Dispoñeranse sistemas de retención para evitar o invertimento do sentido do fluxo nos puntos que figuran a continuación, as. como en calquera outro que resulte necesario:

- a) despois dos contadores;
- b) na base das ascendentes;
- c) antes do equipo de tratamento de auga;
- d) nos tubos de alimentación non destinados a usos domésticos;
- e) antes dos aparellos de refrixeración ou climatización.

- As instalacións de subministración de auga non poderán conectarse directamente a instalacións de evacuación nin a instalacións de subministración de auga providos doutra orixe que a rede público.

- Nos aparellos e equipos da instalación, a chegada de auga realizarase de tal xeito que non se produzan retornos.

- Os sistemas de retención dispoñeranse combinados con billas de baleirado de tal xeito que sempre sexa posible baleirar calquera tramo da rede.

3.2.3.- Filtro da instalación xeral

- O filtro da instalacións xeral debe reter os residuos da auga que poidan dar lugar a corrosións nas canalizacións metálicas. Instalarase a continuación da chave de corte xeral.

Se se dispón armario ou arqueta do contador xeral, debe aloxarse no seu interior.

- O filtro debe ser de tipo E cun limiar de filtrado comprendido entre 25 e 50 μ m, con malla de aceiro inoxidable e ba.o de prata, para evitar a formación de bacterias e autolimpiable.

A situación do filtro debe ser tal que permita realizar adecuadamente as operacións de limpeza e mantemento sen necesidade de corte de subministración

3.3.- INSTALACIÓNS INTERIORES

Rede de tubaxes, chaves e dispositivos que discorren polo interior da propiedade particular, desde a chave de paso ata os correspondentes puntos de consumo. Estará composta de:

- Chave de paso/corte: chave colocada no tubo de alimentaci.n que poida cortarse o paso da auga cara ao resto da instalación interior .
- derivacións particulares: tramo de canalización comprendido entre a chave de paso e os ramais de ligazón

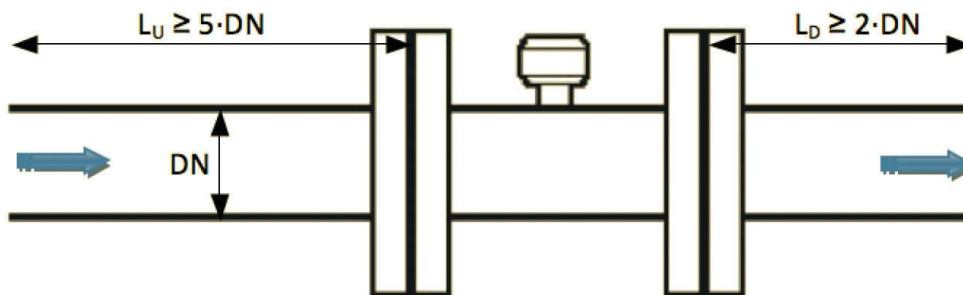
- Ramais de ligazón: tramos que conectan a derivación particular cos distintos puntos de consumo.
- Puntos de consumo: todo aparello ou equipo individual ou colectivo que requira subministración de auga fría para a súa utilización directa ou para a súa posterior conversión en ACS.

Local húmido: local no que existen aparellos que consomen auga, alimentados polas derivacións de aparello da instalación interior particular.

3.4.- CONDICIÓN TÉCNICAS DOS CONTADORES

3.4.1. O fabricante debe especificar as condicións nas que pode ser instalado o contador, debéndose comprobar o seu cumprimento para confirmar a validez do contador como instrumento de medida

Entre elas atópase as lonxitudes mínimas dos tramos recto de tubaxe que deben colocarse á entrada do contador (U) e á saída (D) do contador, expresada habitualmente en múltiplos do diámetro. Lonxitudes mínimas a respectar de 5 veces o diámetro á entrada e 2 veces o diámetro á saída.



3.4.2. Contador illado en arqueta.

Cando sexa preciso instalar un contador illado en arqueta, Esta deberá. situarse na zona de uso público lindeiro coa fachada ou o límite da propiedade privada e fóra da calzada de rodadura de vehículos.

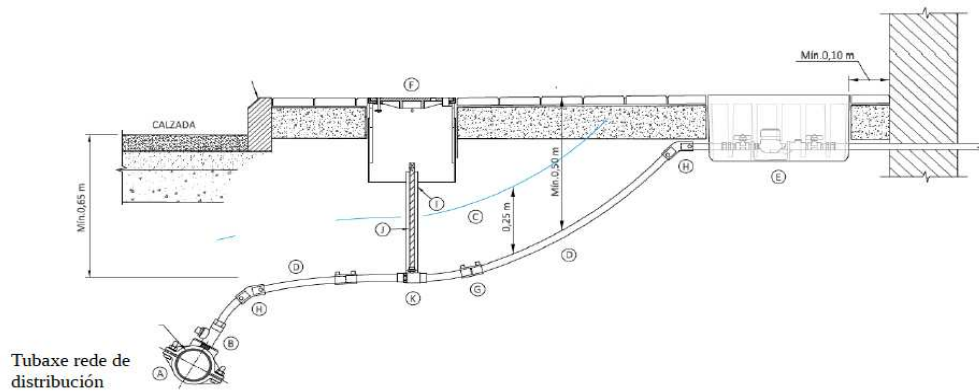
O contador instalarase de forma que sexa fácil a súa lectura e a súa substitución. O contador irá instalado conforme o Esquema 1, Detalles Construtivos.

As dimensións da arqueta para o contador illado serán as seguintes:

DIMENSIÓN DE ARQUETAS PARA CONTADORES ILLADOS

Ø ACOMETIDA EN mm	COTAS EN CENTIMETROS		
	A	B	C
20	50	LC + 50	20
30	50	LC + 60	20
40	60	LC + 80	30
60	50	LC + 130	60
80	70	LC + 180	80
100	80	LC + 200	80
150	80	LC + 230	100
200	195	LC + 240	110

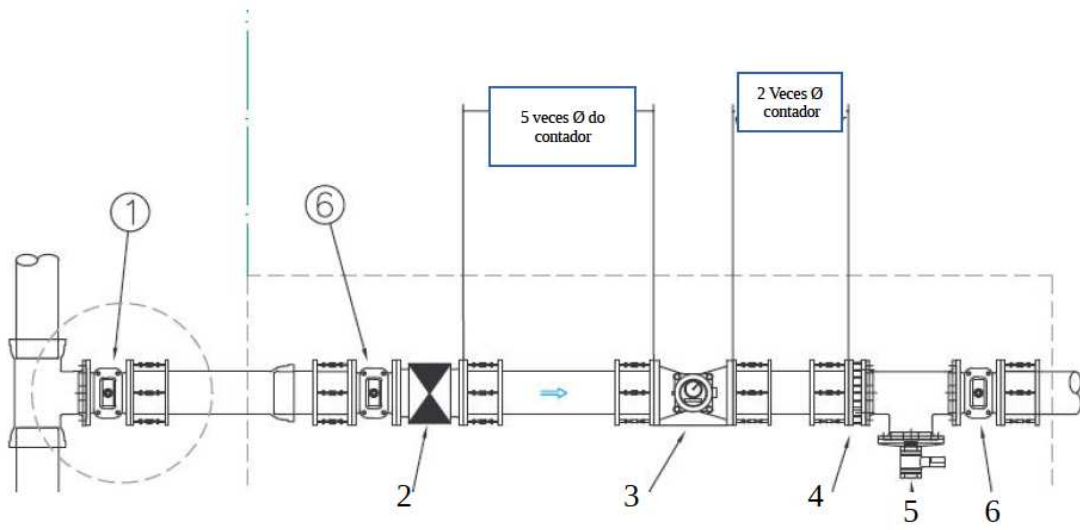
LC=Lonxitude do medidor A=Altura interior B=Lonxitude C=Profundidade

ESQUEMA 1.- ACOMETIDA - CONTADOR ILLADO EN ARQUETA**Detalles Constructivos.**

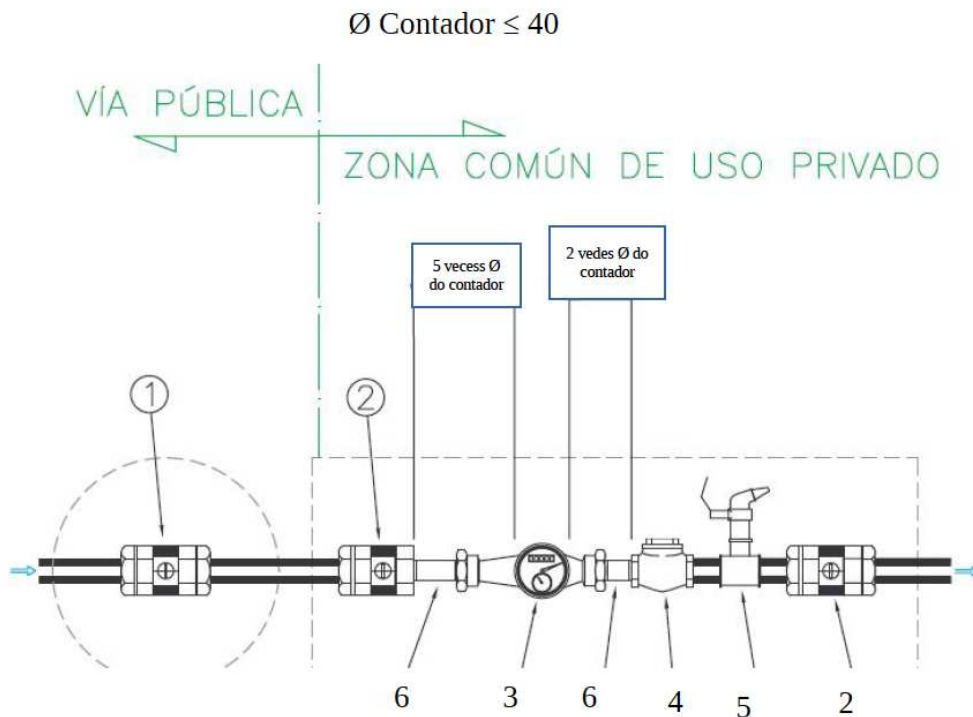
PEZA	DENOMINACIÓN
A	Peza de enxerto de 2 sectores, con derivación roscada, para rede de distribución de fundición ductil
	Peza de enxerto de 2 sectores, con derivación roscada, para rede de distribución doutros materiais
B	Peza de toma, con derivación roscada, e enlace a tubería de polietileno
C	Banda de sinalización de rede de distribución de auga do concello
D	Tubería de polietileno
E*	Arqueta prefabricada para aloxamento do conxunto de medida *
F	Arqueta integral
G	Manguito electrosoldable de polietileno
H	Codo de 30° e 45° electrosoldable de polietileno
I	Tubo protector
J	Prolongador de cuadradillo
K	válvula de corte con obturador esférico e enlaces de polietileno incorporado

Arqueta para aloxamento do conxunto de medida (E*)

Ø Contador ≥ 50



1. Chave de rexistro (Vía pública)	2. Filtro	3. Contador	4. válvula de retención	5. Toma en "T" con billa de comprobación Ø 1/2"	6. Válvula comporta
------------------------------------	-----------	-------------	-------------------------	---	---------------------



1. Chave de rexistro (vía público)	2. Chave de paso	3. Contador	4. Válvula de retención	5. Billa de vaciado	6. Racor
------------------------------------	------------------	-------------	-------------------------	---------------------	----------

3.4.3.-Contador illado en armario.

O recinto onde se sitúe o contador illado consistirá nun armario situado na fachada do edificio ou inmoible con acceso desde o exterior e en zona de uso público.

O contador quedará instalado de forma que sexa fácil a súa lectura e a súa posible substitución.

A parte inferior do armario estará a unha distancia mínima de 0,4 metros da rasante da vía pública e a parte superior a 1,30 metros e o contador irá instalado con dúas chaves, unha antes e outra despois do mesmo, situadas á distancia conveniente en función do diámetro do contador, válvula de retención e toma de comprobación, consonte detállase no Esquema 2 deste Anexo.

A tapa ou porta do armario, que estará dotada do tipo de fechadura que determine o Concello, poderá ser dunha ou varias follas e ao abriarse deixará libre todo o oco frontal.

As dimensións do armario para o contador non instalado en batería serán as seguintes:

a) Para contadores sen combinar (de simple corpo)

D	A	L	P
13 ou menor	400	500	200
15	400	500	200
20	400	500	200
25	500	800	300
30	500	900	300
40	600	1300	600
50	600	1300	600

65	600	1300	600
80	700	1300	600

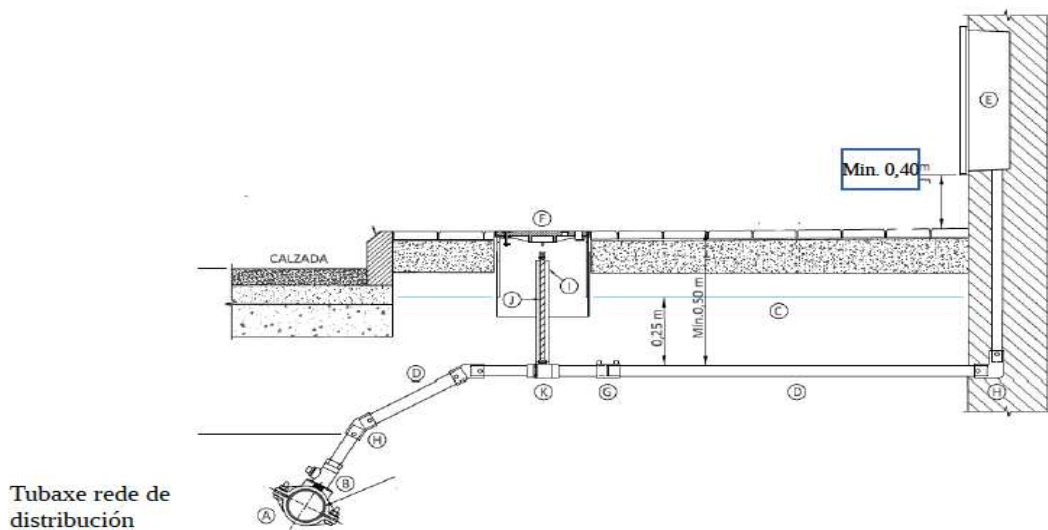
D = diámetro contador A = Altura L = Lonxitude P = Profundidade

b) Para contadores combinados (de dobre corpo)

D	A	L	P
30 ou menor	500	1500	500
40	600	1500	500
50	700	1500	500
65	700	1500	500
80	700	1500	600

D = diámetro contador A = Altura L = Lonxitude P = Profundidade

ESQUEMA 2 ACOMETIDA - CONTADOR ILLADO EN ARMARIO

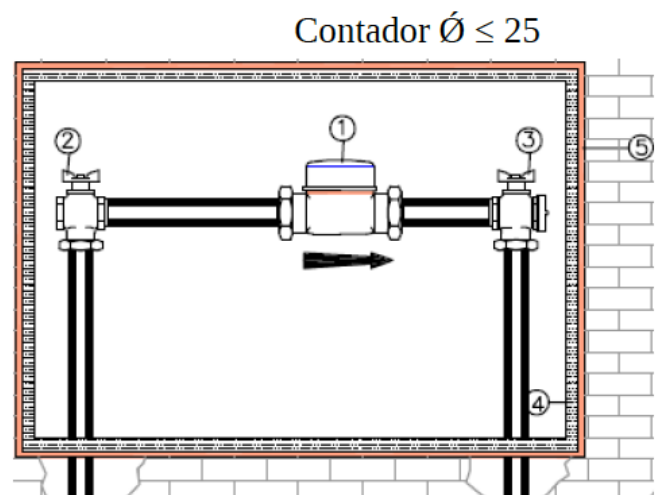


PEZA	DENOMINACIÓN
A	Peza de enxerto de 2 sectores, con derivación roscada, para rede de distribución de fundición ductil
	Peza de enxerto de 2 sectores, con derivación roscada, para rede de distribución doutros materiais
B	Peza de toma, con derivación roscada, e enlace a tubería de polietileno
C	Banda de sinalización de rede de distribución de auga do concello
D	Tubería de polietileno
E*	Arqueta prefabricada para aloxamento do conxunto de medida *
F	Arqueta integral

G	Manguito electrosoldable de polietileno
H	Codo de 30° e 45° electrosoldable de polietileno
I	Tubo protector
J	Prolongador de cuadradillo
K	válvula de corte con obturador esférico e enlaces de polietileno incorporado

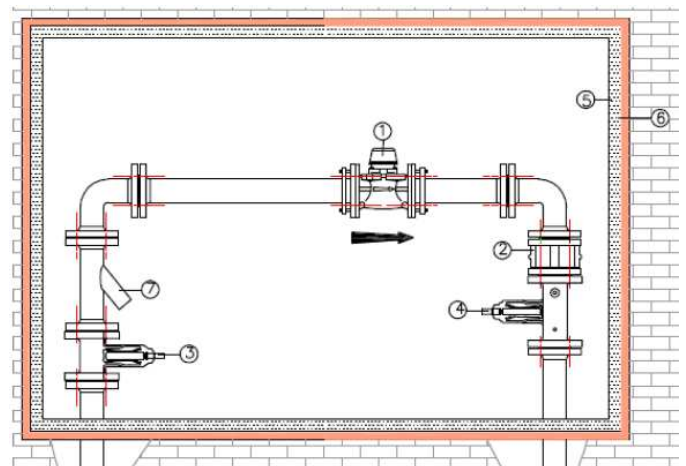
Armario de contador empotrado na parede conxunto de medida (E*)

PEZ A	DENOMINACIÓN Contador $\varnothing \leq 25$
1	Contador
2	Valvula de entrada con antifraude UNE 19.804
3	válvula de saída UNE 19.804 con toma de comprobación e dispositivo antiretorno
4	Illamento térmico interior
5	Armario de contador de PVC ou similar



Contador $\varnothing \geq 30$

PEZA	DENOMINACIÓN Contador $\varnothing \geq 30$
1	Contador
2	Valvula de retención
3	Chave de entrada
4	Chave de saída con toma de comprobación
5	Illamento térmico interior
6	Armario de contador
7	Filtro



3.4.4.- Vivendas unifamiliares ou predios illados

a) O contador deberá colocarse no límite interior do cerramento da propiedade, no punto en que penetre a toma de auga, nun lugar facilmente accesible tanto desde o interior como do exterior, cando haxa lugar a iso, ben iluminado e a unha altura media de 1,30 metros, de forma tal que a lectura poida efectuarse polo persoal encargado da mesma, en pe, coas súas chaves de paso correspondentes.

O contador deberá protexerse eficazmente contra posibles golpes ou deterioracións, utilizando para o efecto armario de PVC das dimensións sinaladas no apartado anterior 3.3.3, a porta terá pecho maestreado según instrucións do servizo municipal de auga, formado por parafuso allen de 6 mm. e o visor será de vidro e estará protexido por contra de PVC. O peche exterior efectuarase con trampilla metálica provista de fechadura universal.

b) Torre para contadores de auga e consumo eléctrico

No caso de instalar, asemade do contador de auga o contador de medida de consumo eléctrico, construírse unha torre foga de formigón ou ladrillo, revestida con morteiro e pintada que terá unha altura total de 1,80 m, que permita acoller os armarios de contadores das dimensións sinaladas no apartado 3.3.3.

O contador de medida de consumo de auga aloxarse a unha altura non superior ós 1,30 metros e a unha distancia mínima de 0,90 metros da rasante da vía pública.

O contador de medida de consumo eléctrico instalaráse a unha altura superior a 1,40 metros.

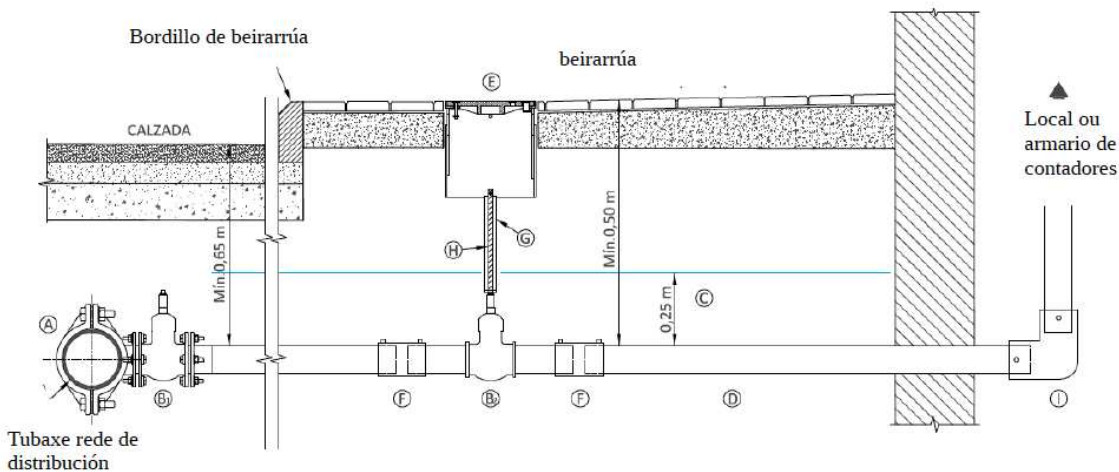
3.5.- BATERÍAS DE CONTADORES DIVISIONARIOS.

3.4.1.- Utilizarase para controlar cada consumo particular mediante contadores individuais centralizados. Alojarase na planta baixa, nun local da zona común exclusivamente destinado a este fin, con acceso directo desde o portal de entrada.

Cada contador irá instalado con dúas chaves, unha antes e outra despois do mesmo situadas á distancia conveniente en función do diámetro do contador, a válvula de retención e a toma de comprobación.

As baterías de contadores divisionarios instalaranse en locais ou armarios exclusivamente destinados a este fin, emprazados na planta baixa do inmovible, en zonas de uso común, con acceso directo desde o portal de entrada.

Xa se trate de locais ou de armarios, en lugar destacado e de forma visible, instalarase un cadro ou esquema en que, de forma indeleble, queden debidamente sinalizados os distintos montantes e saídas de baterías e a súa correspondencia coas vivendas e/ou locais.

ESQUEMA 3. ACOMETIDAS PARA CONTADORES DIVISIONARIOS

PEZA	DENOMINACIÓN
A	Peza de enxerto de 2 sectores, con derivación roscada, para rede de distribución de fundición dúctil
B1	Válvula de comporta enbridada
B2	Válvula de comporta enbridada (tubaxe de polietileno ou tubería de fundición dúctil)
	Válvula de comporta con enlaces de polietileno incorporados (tubaxe de polietileno)
C	Banda de sinalización de rede de distribución de auga do concello
D	Tubaxe de fundición dúctil ou polietileno
E	Arqueta integral
F	Unión para tubaxe de fundición dúctil ou manguito electrosoldable para tubaxe de polietileno
G	Tubaxe protector

H	Prolongador de cuadradillo
I	Codo 90° electrosoldable para tubaxe de polietileno ou codo para tubaxe de fundición dúctil

3.5.2.- Locais de batería de contadores

Os locais onde se instale a batería de contadores.

As súas dimensións en planta serán tales que permitan un espazo libre a cada lado da batería ou baterías de 0,60 metros e outro de 1,20 metros diante da batería unha vez medida cos seus contadores e chaves de manobra.

As paredes, teito e chan destes locais estarán impermeabilizados, de forma que se impida a formación de humidade nos locais lindeiros.

Os locais dispoñerán dun sumidoiro cunha capacidade de desaugadoiro equivalente ao caudal máximo que poida achegar calquera das derivacións da batería, en caso de producirse saída libre de auga.

Estarán dotados de iluminación artificial que asegure un mínimo de 100 lux nun plano situado a un metro do chan.

A porta de acceso terá unhas dimensións mínimas de 0,80 por 2,05 metros, abrírase cara ao exterior do local e estará construída con materiais inalterables pola humidade e dotada de fechadura normalizada polo Concello.

3.5.3.- Armarios de contadores

No caso de que a batería de contadores alóxese en armarios, as dimensións destes serán tales que permitan un espazo libre a cada lado da batería ou baterías de 0,50 metros e outro de 0,20 metros entre a cara interior da porta e os elementos máis próximos a ela.

Cumprirán igualmente as restantes condicións que se esixen aos locais, aínda que os armarios terán unhas portas con dimensións tales que, unha vez abertas, presenten un oco que abarque a totalidade das baterías e os seus elementos de medición e de manobra.

Os armarios estarán situados de tal forma que ante eles e en toda a súa lonxitude, exista un espazo libre de polo menos un metro.

Nas baterías de contadores de auga en predios nos que haxa a posibilidade de locais comerciais deberán deixarse instalacións para posibles subdivisiones dos mesmos, como mínimo, na proporción seguinte:

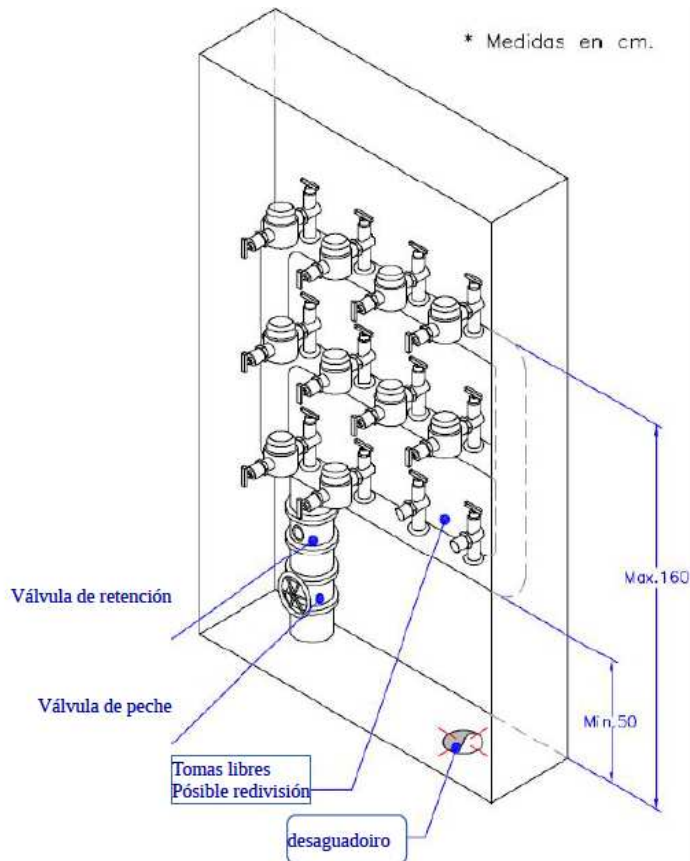
SUPERFICIE DE LOCAIS COMERCIAIS EN PLANTA BAIXA E INSTALACIÓNS (M2)	Nº. DE SAÍDAS
≤ 100	3
> 100 e ≤ 200	4
> 200 e ≤ 300	5
> 300 e ≤ 400	6

Para superficies maiores de 400 metros cadrados deberase deixar saída independente que permita colocar unha batería de contadores destinada especificamente para locais dimensionando o cuarto de contadores de maneira que poidan colocarse ambas baterías e quede espazo suficiente para desenvolverse nel para as tarefas propias do servizo.

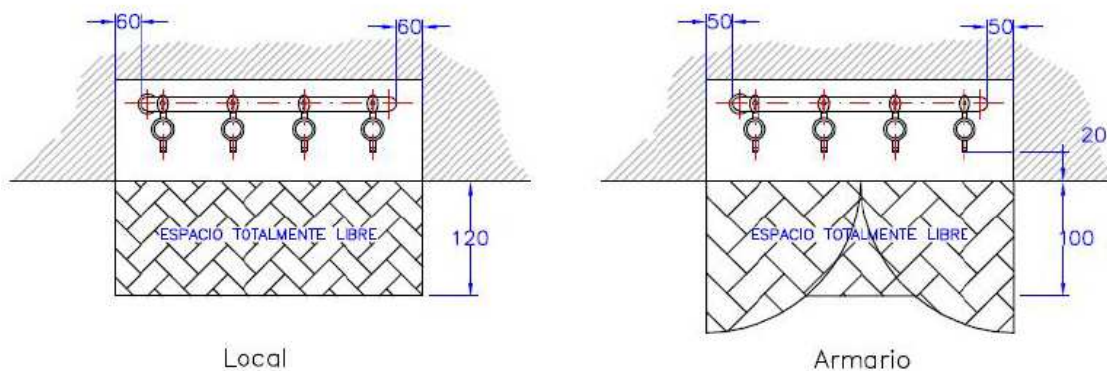
3.5.4.- Condicións da batería:

- Responderá aos tipos e modelos aprobados e homologados polo Ministerio competente en materia de Industria.
- Todos os tubos de que consta, terán o mesmo diámetro.
- estará disposta sempre en circuíto pechado e cun máximo de tres tubos horizontais.
- Os enlaces entre as distintas pezas débense realizar mediante soldadura férrica para evitar as roscas.
- O conxunto estará protexido tanto exterior coma interiormente contra a corrosión.
- Debe existir chave de paso antes e despois de cada contador así coma a súa correspondiente válvula de retención.
- O soporte de contadores deberá. ir fixado á fábrica do local mediante ancoraxes.

ESQUEMA 4. - BATERÍA DE CONTADORES



ESQUEMA PLANTA DE BATERIA DE CONTADORES



3.6.- ACOMETIDAS PARA PROTECCIÓN CONTRA INCENDIOS.

A acometida contra incendios será independente, ademais non é necesaria a instalación dun contador, non obstante será de uso exclusivo para o fin ao que se destina. Porén, estará en función ao disposto no Real Decreto 513/2017, do 22 de maio, polo que se aproba o Regulamento de instalacións de protección contra incendios e ademais en cumprimento da Norma UNE 23.500/2018 que establece os sistemas de abastecemento de auga contra incendios e por último conforme ó Documento Básico SE Seguridade en caso de incendio (Código Técnico da Edificación) contido no Real Decreto 314/2006, do 17 de marzo, polo que se aproba o Código Técnico da Edificación, ou normas que substitúan a normativa citada.

3.7.- GRUPOS DE PRESIÓN E DEPÓSITOS REGULADORES INTERIORES.

Deberá preverse a instalación dun grupo de presión nas edificacións con planta baixa e máis de dúas alturas.

O grupo estará constituído por dúas bombas como mínimo, permanecendo unha delas en funcionamento e a outra en reserva.

A orixe da aspiración deberá ser un depósito regulador que cumpra as seguintes condicións:

- O enchemento do depósito regulador non poder. realizarse mediante unha acometida con saída libre da auga.
- deberá estar protexido fronte á contaminación exterior.
- A renovación total da auga acumulada deberá producirse ao longo de períodos curtos de tempo.

=====

ANEXO II LEXISLACIÓN E NORMATIVA APLICABLE

LEXISLACION

- * RD 393/2007, do 23 de marzo. Norma Básica de Autoprotección dos centros, establecementos e dependencias dedicados a actividades que poidan dar orixe a situacións de emerxencia
- * RD 314/2006, do 17 de marzo. Código Técnico da Edificación
- * Real Decreto 140/2003, do 7 de febreiro, polo que se establecen os criterios sanitarios da calidade da auga de consumo humano.
- * RD 312/2005, do 18 de marzo. Clasificación dos produtos da construción e dos elementos construtivos en función das s.as propiedades de reacción e resistencia ao lume.
- * RD 244/2016 de 3 xuño de 2016, do 3 de xuño, polo que se desenvolve a Lei 32/2014, do 22 de decembro, de Metroloxía.
- * Orde ITC/279/2008, do 31 de xaneiro, pola que se regula o control metrolóxico do Estado dos contadores de auga fría, tipos A e B.
- * Orde ICT/155/2020, do 7 de febreiro, pola que se regula o control metrolóxico do Estado de determinados instrumentos de medida.
- * RD 2267/2004, do 3 de decembro. Regulamento de seguridade contra incendios nos establecementos industriais
- * Lei 38/1999, do 5 de novembro. Ordenación da edificación
- * Lei 8/2012, do 29 de xuño, de vivenda de Galicia.
- * RD 513/2017, do 22 de maio, polo que se aproba o Regulamento de instalacións de protección contra incendios.
- * RD 656/2017, do 23 de xuño, polo que se aproba o Regulamento de Almacenamento de Produtos Químicos e as súas Instrucións Técnicas Complementarias MIE APQ 0 a 10.
- * Decreto 2414/1961, do 30 de novembro. Regulamento de actividades molestas, insalubres, nocivas e perigosas

NORMAS UNE

Principais Normas UNE de obrigado cumprimento para establecementos industriais:

- * UNE 23093-1:1998. Ensaio de resistencia ao lume. Parte I. Requisitos xerais
- * UNE 23093-2:1998. Ensaio de resistencia ao lume. Parte II. Procedementos alternativos e adicionais
- * UNE-EN 1363-1:2000. Ensaio de resistencia ao lume. Parte 1. Requisitos xerais
- * UNE-EN 1363-2:2000. Ensaio de resistencia ao lume. Parte 2. Procedementos alternativos e adicionais.
- UNE-EN 13501-1:2002. Clasificación en función do comportamento fronte ao lume dos produtos de construción e elementos para a edificación. Parte 1: clasificación a partir de datos obtidos en ensaios de reacción ao lume
- * UNE-EN 13501-2:2004. Clasificación dos produtos de construción e dos elementos construtivos en función do seu comportamento ante o lume. Parte 2: clasificación a partir de datos obtidos nos ensaios de resistencia ao lume excluídas as instalacións de ventilación
- * UNE-EN 3-7:2004. Extintores portátiles de Incendios. Parte 7. Características, requisitos de funcionamento e métodos de ensaio
- * UNE-EN 12845:2004. Sistemas fixos de loita contra incendios. Sistemas de rociadores automáticos. Deseño, instalación e mantementos.
- * UNE 23500:1990. Sistemas de abastecemento de auga contra incendios.
- * UNE 23585:2004. Seguridade contra incendios. Sistemas de control de temperatura e evacuación de fumes (SCTEH). Requisitos e métodos de cálculo e deseño para proxectar un sistema de control de temperatura e de evacuación de fumes en caso de incendio.
- * UNE 23727: 1990. Ensaio de reacción ao lume dos materiais de construción. Clasificación dos materiais utilizados na construción.

Outras Normas UNE:

- * UNE 23.007. Sistemas de detección automática de incendios
- * UNE 23.008. Instalacións de pulsadores manuais de alarma de incendio
- * UNE 23.091. Mangueriras de impulsión para a loita contra incendios
- * UNE 23.110. Extintores portátiles de incendios
- * UNE 23.402 e 23.403. Bocas de incendio equipadas
- * UNE 23.405, 23.406 e 23.407. Sistemas de hidrantes exteriores
- * UNE 23.500. Sistemas de abastecemento de auga contra incendios
- * UNE 23.501 a 23.507. Sistemas fixos de auga pulverizada
- * UNE 23.521 a 23.526. Sistemas de extinción por escuma física de baixa expansión
- * UNE 23.541 a 23.544. Sistemas fixos de extinción por po
- * UNE 23.590, 23.591, 23.592, 23.593, 23.594, 23.596 e 23.597. Sistema de rociadores automáticos de auga
- * UNE 23.600. Clasificación axentes extintores de incendios
- * UNE 23.601 e 23.602. Pos químicos extintores
- * UNE 23.603. Escuma física extintora
- * UNE 23.635. Axentes extintores de incendios. Axentes formadores de película acuosa
- * UNE-EN 1.866. Extintores móbiles de incendios
- * UNE-EN 12.101. Control de fume e calor
- * UNE-EN 12.845. Rociadores en andeis
- * UNE-EN 25.923. Protección contra incendios. Axentes extintores. Dióxido de carbono

Non obrigatorias**Reglas Técnicas CEPREVEN**

Reglas, Especificacións Técnicas e Listas de Comprobación:

- * RT1- ROC. Especificación Técnica para o deseño e instalación de sistemas de rociadores automáticos de auga (sprinklers)
- * RT2- EXT. Extintores móbiles
- * RT2- BIE. Bocas de incendio equipadas
- * RT2- CHE. Columnas hidrantes ao exterior dos edificios
- * RT2- ABA. Abastecemento de auga contra incendios
- * RT3- DET. Especificación Técnica para o deseño e instalación de sistemas de detección automática e alarma
- * RT4-CO2. Especificación Técnica para o deseño e instalación de sistemas de extinción por CO2
- * RT4-CO2-SUP. Especificación Técnica para a supervisión dos sistemas de CO2
- * RT5- GIN. Especificación Técnica para o deseño e instalación de sistemas de extinción de incendios que utilizan gases inertes non licuados
- * RT6- ENHC. Especificación Técnica para o deseño e instalación de sistemas de extracción natural de fume e calor

SEGUNDO. Someter dita MODIFICACIÓN DA ORDENANZA REGULADORA DO SERVIZO MUNICIPAL DE ABASTECIMIENTO DE AUGAS. a información pública e audiencia dos interesados, con publicación no Boletín Oficial da Provincia de Lugo e taboleiro de anuncios do Concello, polo prazo de trinta días para que poidan presentar reclamacións ou suxestións, que serán resoltas pola Corporación. De non presentarse reclamacións ou suxestións no mencionado prazo, considerarase aprobada definitivamente sen necesidade de acordo expreso polo Pleno.

Simultaneamente, publicar o texto da modificación da Ordenanza municipal no portal de transparencia do Concello <https://concellodeboveda.sedelectronica.es> e na páxina web do concello <http://www.boveda.gob.es> co obxecto de dar audiencia aos cidadáns afectados e solicitar cantas achegas adicionais poidan facerse por outras persoas ou entidades.

TERCEIRO. Solicitar directamente a opinión das organizacións ou asociacións recoñecidas por lei que agrupen ou representen ás persoas cuxos dereitos ou intereses lexítimos vérense afectados pola norma e cuxos fins garden relación directa co seu obxecto.

CUARTO. Facultar a o Alcalde-Presidente para subscribir e asinar toda clase de documentos relacionados con este asunto.”

Contra o presente Acordo, interporase recurso contencioso-administrativo, ante a Sala do Contencioso-Administrativo do Tribunal Superior de Xustiza de Galicia con sede na A Coruña, no prazo de dous meses a contar desde o día seguinte á publicación do presente anuncio, de conformidade co artigo 46 da Lei 29/1998, de 13 de xullo, da Xurisdición Contencioso-Administrativa.

Bóveda, 13 de agosto de 2020.- O Alcalde, José Manuel Árias López.

R. 1853

OUROL

Anuncio

Faise público que o Sr. Alcalde-presidente do concello de Oourol, con data sete de agosto de dous mil vinte, ditou o decreto nº 129, que literalmente transcrito di o que segue;

“Vista a necesidade de reorganizar o concello para os efectos dunha maior operatividade, de conformidade co disposto nos artigos 21.2 da Lei 7/1985, de 2 de abril, reguladora das Bases de Réxime Local, 62 e 63 da Lei 5/1997, de 22 de xullo, de Administración Local de Galicia e dos artigos 41.3, 46 e 47 do Real Decreto 2568/1986, de 28 de novembro, polo que se aproba o Regulamento de organización, funcionamento e réxime xurídico das Entidades Locais, RESOLVO:

1º.- Cesar a don Francisco Ramil Pernas concelleiro delegado de Protección Civil, Cultura e Medio Ambiente, da súa condición de 2º tenente de alcalde do concello de Oourol.

2º.- Nomear a don José Ramón Cal García, concelleiro delegado de montes, como 2º tenente de alcalde do concello de Oourol.

3º.- Notificar a presente resolución aos interesados e publicar no Boletín Oficial da Provincia de Lugo, sen prexuízo da súa efectividade dende o día seguinte ao da súa sinatura.

4º.- Dar conta ao Pleno da Corporación na primeira sesión plenaria que se celebre.”

Oourol, once de agosto de dous mil vinte.- O alcalde-presidente, José Luis Pajón Camba.

R. 1856

Anuncio

No exercicio das atribucións que me confire o artigo 65.1 da Lei 5/1997, de 22 de xullo, da administración local de Galicia, en relación co artigo 52 do Regulamento de organización, funcionamento e réxime xurídico das entidades locais, aprobado polo Real Decreto 2568/1986, de 28 de novembro, creada a Xunta de Goberno Local por acordo plenario de data 24 de xuño de dous mil dezanove e modificada a súa composición polo Decreto 129/2020, de sete de agosto, os membros da Xunta de Goberno Local do concello de Oourol son os srs/as concelleiros/as que deseguido se relacionan:

.- Dona Ana María Rico Pernas

.- Don José Ramón Cal García

.- Don Víctor García Rodríguez

Procédase de conformidade co preceptuado no artigo 46.1 do Regulamento de organización, funcionamento e réxime xurídico das Entidades Locais.

Oourol, once de agosto de dous mil vinte.- O alcalde-presidente, José Luis Pajón Camba.

R. 1857

*Anuncio***EXPOSICIÓN AO PÚBLICO**

A Xunta de Goberno Local do Concello de Oourol en sesión extraordinaria celebrada o día 3 de xullo de 2020, prestou aprobación inicial ao **Padrón fiscal do Servizo de Axuda no Fogar correspondente ao mes de XUÑO de 2020 a través da Lei de Dependencia e Programa Básico de Axuda no Fogar** por importe de dous mil novecentos cincuenta e catro euros con sesenta e un céntimos (2.954,61 €), dos que novecentos setenta e nove euros con sesenta e cinco céntimos (979,65 €) corresponden a libre concorrència e mil novecentos setenta e catro euros con noventa e seis céntimos (1.974,96 €) a dependencia.

A Xunta de Goberno Local do Concello de Oourol en sesión extraordinaria celebrada o día 3 de agosto de 2020, prestou aprobación inicial ao **Padrón fiscal do Servizo de Axuda no Fogar correspondente ao mes de XULLO de 2020 a través da Lei de Dependencia e Programa Básico de Axuda no Fogar** por importe de dous mil setecentos setenta e tres euros con dez céntimos (2.773,10 €), dos que oitocentos trinta e nove euros con setenta céntimos (839,70 €) corresponden a libre concorrència e mil novecentos trinta e tres euros con corenta céntimos (1.933,40 €) a dependencia.

Consonte ao disposto no artigo 102.3 da Lei xeral tributaria, por medio do presente ponse en coñecemento dos contribuíntes obrigados ao pagamento do prezo público, que dispoñen dun prazo de **15 días**, contados a partir da publicación do presente anuncio no Boletín Oficial da Provincia de Lugo, ao obxecto de que poidan ser examinados e presentar as reclamacións que estimen pertinentes, entendéndose elevados a definitivos se, transcorrido o prazo de exposición pública, non se formulara ningunha reclamación.

Así mesmo, e de conformidade con artigo 223.1 da Lei xeral tributaria, poderán interpoñer recurso de reposición perante o Sr. Alcalde-Presidente, no prazo **dun mes**, que comezará a contar dende o día seguinte ao do remate do período voluntario de pagamento.

Contra a resolución expresa ou presunta do recurso de reposición que no seu caso se formule, poderá interpoñerse recurso contencioso-administrativo na forma e nos prazos que a tal efecto se establecen na Lei Reguladora da referida xurisdición.

Non obstante, poderán interpoñer calquera outro recurso que consideren oportuno.

ANUNCIO DE COBRANZA

Para o cobramento dos mesmos, os contribuíntes que teñan domiciliados os recibos, estes seranlles adebedados nas contas bancarias respectivas. Para os demais contribuíntes os recibos poranse á súa disposición nas oficinas municipais para efectuar o pago.

A presente publicación, nos dous supostos, de edicto de exposición ao público dos padróns e anuncio de cobranza en fase voluntaria, ten o carácter de notificación colectiva, ao abeiro do establecido no artigo 102 da referida Lei xeral tributaria.

Oourol, 11 de agosto de 2020.- O Alcalde – Presidente, José Luis Pajón Camba.

R. 1858